

Prosiect Maen Hir

Datganiad o

Ymgynghori Cymunedol

MEDI 2024

Cynnwys

1. Cyflwyniad	4
Egluro pwrpas y ddogfen yma.	
2. Amdanom ni	5
Ein cyflwyno (Lightsource bp), y datblygwr sy'n cyflwyno Prosiect Maen Hir.	
3. Y Prosiect	6
Gwybodaeth am Prosiect Maen Hir.	
4. Proses y Gorchymyn Cydsyniad Datblygu (DCO)	10
Trosolwg o'r broses gydsynio DCO.	
5. Ein hymgyngoriad cymunedol	12
Egluro ein hymrwymiad i gynnal ymgynghoriad cymunedol ystyrlon cyn cyflwyno cais.	
6. Gyda phwy y byddwn yn ymgynghori	16
Nodi pwy rydym yn ceisio eu hannog i gymryd rhan yn ein hymgyngoriad.	
7. Sut byddwn yn ymgynghori	20
Manylu ar sut y byddwn yn cynnal ein hymgyngoriad.	
8. Gwybodaeth amgylcheddol	28
Esbonio'r broses sy'n cael ei chynnal i nodi, asesu ac adrodd ar effeithiau amgylcheddol sylweddol tebygol y Prosiect, a sut mae hyn yn cyd-fynd â'n proses ymgynghori.	
9. Llinell amser ddangosol	30
Yn nodi'r amserlenni disgwylidig sy'n gysylltiedig â Phrosiect Maen Hir.	
10. Camau Nesaf a Cysylltwch â ni	31
Crynhof beth sy'n digwydd i'r adborth pan fydd yr ymgynghoriad yn cau ac yn cynnwys y gwahanol ffyrdd y gall ymgynghoreion gysylltu â'n tîm.	
Atodiad 1	32
Sefydliadau a chyrrff porth	
Atodiad 2	35
Lleoliadau digwyddiadau gwybodaeth a lleoliadau archwilio dogfennau	

Rhestr tablau

Tabl 1

Proses gwneud cais DCO

Tabl 2

Argaeledd dogfen ymgynghori

Tabl 3

Rhaglen digwyddiadau gwybodaeth ymgynghori

Tabl 4

Atodlen Hysbysiad Adran 48

Tabl 5

Allfeydd cyfryngau

Tabl 6

Lleoliadau archwilio dogfennau

Rhestr ffigurau

Ffigur 1

Cydrannau prosiect solar nodweddiadol

Ffigur 2

Lleoliad y prosiect a ffin y safle

Ffigur 3

Ymgynghoriad statudol - dyddiadau allweddol

Ffigur 4

Parth craidd ymgynghori

Ffigur 5

Amserlen gyfyngol y Prosiect

Ffigur 6

Lleoliadau digwyddiadau gwybodaeth a lleoliadau archwilio dogfennau

Mae'r holl graffeg a mapiau yn y ddogfen hon er dibenioj darluniadol yn unig. Mae datganiadau preifatrwydd data Lightsource bp ar gael ar dudalen we'r Prosiect¹.

¹<https://lightsourcebp.com/uk/>

1. Cyflwyniad

- 1.1. Mae Lightsource SPV 204 Cyf. ("ni" neu "yr Ymgeisydd") yn cyhoeddi'r Datganiad Ymgynghori Cymunedol hwn ("SoCC") mewn cysylltiad â'i gynnig ar gyfer prosiect ynni solar a storio newydd o'r enw Prosiect Maen Hir.
- 1.2. Mae Prosiect Maen Hir (y 'Prosiect') yn brosiect storio ynni'r haul ac ynni yr ydym yn ei gynnig ar dir yng ngogledd Ynys Môn, Cymru. Mae ganddo'r potensial i gynhyrchu 360 megawatt (MW) o drydan i'w gyflenwi i'r rhwydwaith trawsyrru.
- 1.3. Pwrpas y SoCC (y ddogfen hon) yw nodi sut rydym yn bwriadu ymgynghori â phobl sy'n byw yng nghyffiniau'r tir sydd ei angen ar gyfer y prosiect; gan gynnwys esboniad o'r ymgynghoriad y byddwn yn ei gynnal cyn cyflwyno ein cais am ganiatâd datblygu. Mae'n cynnwys:
 - 1.3.1. Disgrifiad o'r broses gydsynio y mae'n rhaid i ni ei dilyn
 - 1.3.2. Yr hyn y byddwn yn ymgynghori arno
 - 1.3.3. Gyda phwy y byddwn yn ymgynghori
 - 1.3.4. Sut y byddwn yn ymgynghori
 - 1.3.5. Sut y gall pobl ymateb i'r ymgynghoriad
 - 1.3.6. Sut y byddwn yn defnyddio'r ymatebion adborth i'r ymgynghoriad
- 1.4. Cyhoeddir y SoCC yn Gymraeg ac yn Saesneg ddydd Mawrth 17 Medi 2024 cyn lansio ymgynghoriad statudol.
- 1.5. Fel sy'n ofynnol gan Adran 47 (6) o'r Ddeddf Gynllunio 2008, byddwn yn cyhoeddi Hysbysiad Adran 47 yn y Gymraeg a'r Saesneg mewn papurau newydd lleol am wythnos i hysbysebu bod y SoCC wedi'i gyhoeddi fel a ganlyn:
 - 1.5.1. Holyhead and Anglesey Mail - 18 Medi 2024
 - 1.5.2. North Wales Daily Post - 19 Medi 2024
 - 1.5.3. Western Mail - 20 Medi 2024
- 1.6. Bydd y SoCC ar gael i'w weld a'i lawrlwytho o dudalennau gwe'r Prosiect, a bydd copiâu ar gael mewn lleoliadau archwilio dogfennau (**gweler Tabl 6**) ac mewn digwyddiadau ymgynghori wyneb yn wyneb (**gweler Tabl 3**).

2. Amdanom ni

- 2.1. Mae Lightsource bp yn arweinydd byd-eang ym maes datblygu, ariannu, rheoli a gweithredu prosiectau storio solar ac ynni ar raddfa cyfleustodau. Ers dros ddegawd rydym wedi bod yn harneisio golau'r haul i helpu i bweru'r byd mewn ffordd lân, gynaliadwy a chyfrifol.
- 2.2. Sefydlwyd Lightsource yn 2010 ac mae wedi darparu ynni cynaliadwy a fforddiadwy i fusnesau a chymunedau ledled y DU².
- 2.3. Fe wnaeth Lightsource a bp bartneru yn 2017, ac ar hyn o bryd mae'n gweithredu fel menter ar y cyd. Yn ddiweddar, mae bp wedi cyhoeddi'r bwriad i gaffael Lightsource bp yn llawn, fel rhan o'i ehangu i helpu i gwrdd â'r galw cynyddol am drydan dibynadwy, wrth gefnogi'r newid ynni byd-eang i sero net. Mae Lightsource bp wedi datblygu 9.5GW o gapasiti solar yn fyd-eang hyd yn hyn.
- 2.4. Mae Lightsource bp yn ystyried bod ymgysylltu ac ymgynghori â'r gymuned yn gynhenid i ddatblygu cynigion y mae'n eu cyflwyno.
- 2.5. Gan barchu bod pob cymuned yn unigryw, rydym wedi ymrwmo i weithio gyda'r cymunedau hynny sydd â diddordeb yn y Prosiect a gwrandao arnynt. Bydd hyn yn ein galluogi i ddatblygu'r Prosiect yn gyfrifol, ac mewn modd sy'n cydnabod ac yn ymateb yn gadarnhaol i gymeriad a diddordebau unigryw cymunedau lleol.

²Mae gwybodaeth am brosiectau'r DU ar gael yn: <https://lightsourcebp.com/uk/projects/>

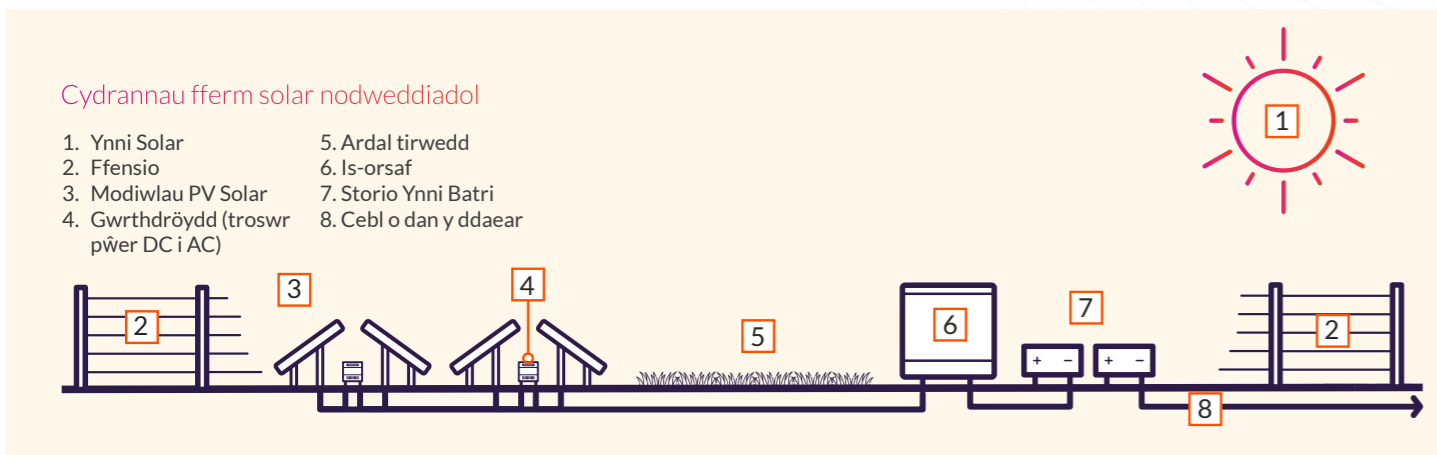
3. Y Prosiect

- 3.1. Mae'r Prosiect yn cynnwys adeiladu, gweithredu, a chynnal a chadw, a datgomiynu gorsaf cynhyrchu trydan solar ffotofoltäig (PV) gyda chapasiti o 360 MW (megawat), a datblygiadau cysylltiedig gan gynnwys System Storio Ynni Batri (BESS) ac Prosiect Solar Cymunedol 5MWp.
- 3.2. Bydd y Prosiect yn cysylltu ag Is-orsaf 400kV newydd y Grid Cenedlaethol (Is-orsaf y Grid Cenedlaethol), a fydd yn cael caniatâd ar wahân gan National Grid Electricity Transmission (NGET).
- 3.3. Bydd yn cynnwys y prif gydrannau canlynol fel y Prosiect Seilwaith o Arwyddocâd Cenedlaethol (NSIP) a'r datblygiad cysylltiedig:
 - 3.3.1. Safle Solar Ffotofoltäig (PV) (Gogledd Maen Hir, Canol Maen Hir a De Maen Hir 'A' a 'B')
 - Modiwlau PV
 - Strwythurau Mowntio
 - Ceblau Dosbarthu Foltedd Isel
 - Is-orsafoedd 33kV / 132kV, gan gynnwys y canlynol, ond heb fod yn gyfyngedig iddynt:
 - Newidyddion
 - Peirianwaith switsio
 - Gwrthdroyddion – Gwrthdroyddion Llinynnol (o dan neu wrth ymyl Byrddau PV) neu Wrthdroyddion Canolog (a fyddai wedi'u lleoli ar draws y Safle Solar PV)
 - Newidyddion – mae angen y rhain i gynyddu folteddau'r trydan sy'n cael ei gynhyrchu gan Araeau PV cyn iddo gael ei lwybro i Is-orsaf y Prosiect

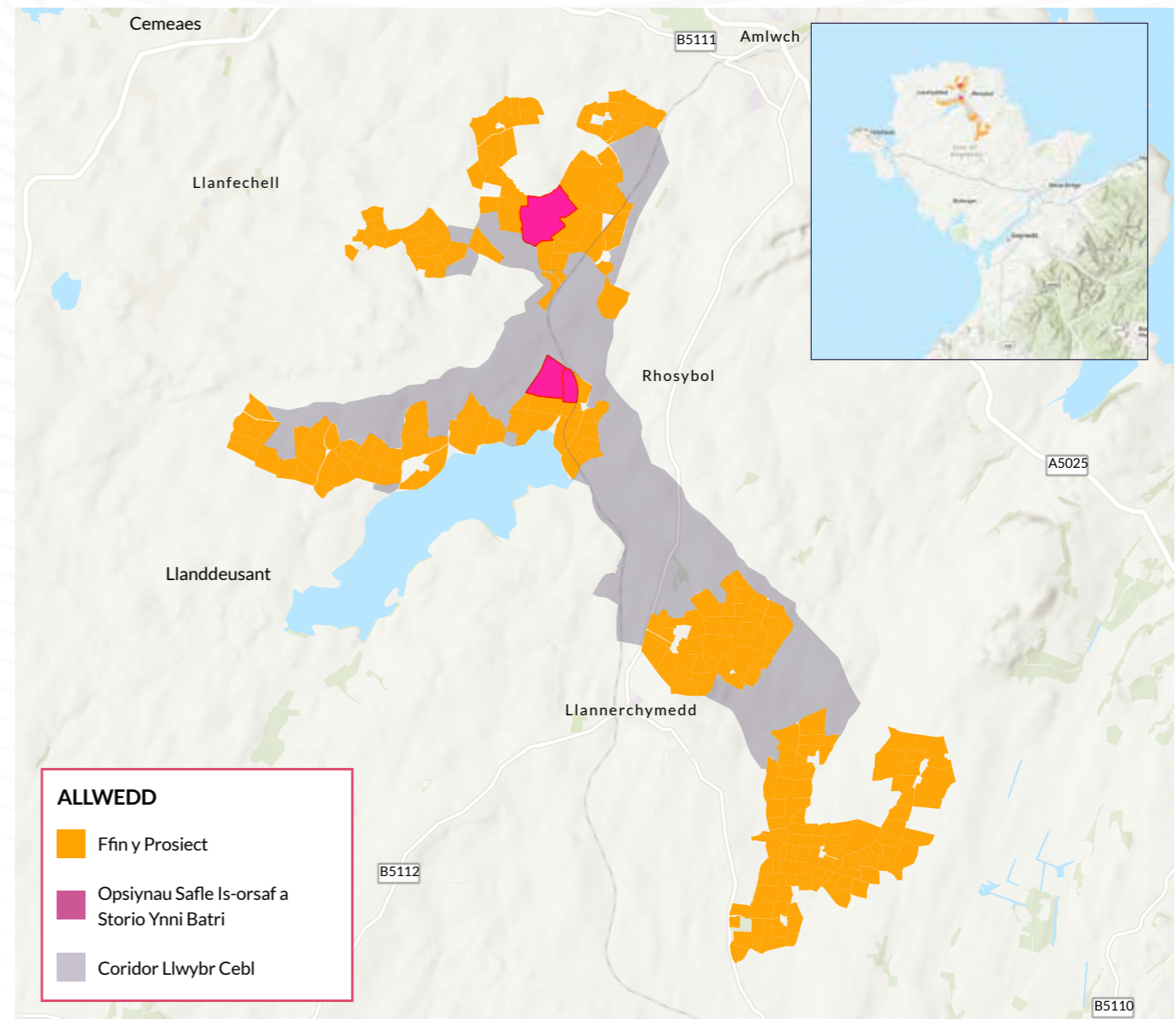
- Is-orsaf y Prosiect a fyddai'n cynnwys seilwaith trydanol fel Newidyddion, Peirianwaith Switsio ac offer mesur gyda phrif uned gylchog (uned RMU) ar 33kV
- System Storio Ynni Batri (BESS) sydd fel arfer yn cynnwys cynwysyddion sy'n cynnwys y rac, modiwlau a chelloedd; Systemau Trawsnewid Pŵer (gwrthdroyddion a newidyddion) a seilwaith ategol
 - Ffensio, elfennau diogelwch a Seilwaith Ategol
 - Traciau Mynediad
 - Gwaith ar y Priffyrdd
 - Draenio a gwasanaethau
 - Gwelliannau i hawliau tramwy cyhoeddus a llwybrau caniatol
 - Seilwaith gwyrdd
 - Prosiect Solar Cymunedol 5MWp
 - Compowndiau Adeiladu
- 3.3.2. Coridor Llwybr Ceblau – y llwybr ar gyfer y ceblau tanddaearol 132kV a/neu 33kV arfaethedig sy'n cysylltu'r Is-orsafoedd 33kV a 132kV â'r BESS ac Is-orsaf y Prosiect.
- 3.3.3. Coridor Cysylltu'r Grid – y coridor arfaethedig ar gyfer Ceblau Cysylltu'r Grid rhwng Is-orsaf y Prosiect ac Is-orsaf NGET. Nid yw'r coridor hwn wedi'i ddiffinio eto gan ei fod yn dibynnu ar leoliad yr Is-orsaf NGET.
- 3.3.4. Meysydd Lliniaru a Gwella.

- 3.4. Mae'r Prosiect wedi'i leoli ar Ynys Môn, yn rhan ogleddol yr ynys, ac mae'n cynnwys tua 1,284 hectar (ha) o dir (Safle) gyda'r potensial i gynnwys datblygiad Solar PV a seilwaith cysylltiedig gan gynnwys yr Is-orsaf Prosiect a BESS.

- 3.5. Mae'r Safle yn cynnwys tri pharsel, a ddangosir yn **Ffigur 2:**
 - 3.5.1. Gogledd Maen Hir – sy'n cynnwys tir ger Rhosgoch a Bodewryd.
 - 3.5.2. Maen Hir Canolog – sy'n cynnwys tir o amgylch cyrion gogleddol a dwyreiniol Llyn Alaw ac i'r gogledd-ddwyrain o Lannerch-y-medd.
 - 3.5.3. De Maen Hir 'A' a 'B' – sy'n cynnwys tir i'r de-ddwyrain o Lannerch-y-medd.
- 3.6. Mae'r Safle'n cynnwys caeau amaethyddol yn bennaf, gydag ardal o dir llwyd yn agos at Rosgoch, a arferai fod yn ddepo olew.



Ffigur 1: Cydrannau prosiect solar nodweddiadol



Ffigur 2: Lleoliad y prosiect a ffin y safle

- 3.7. Ein gweledigaeth ar gyfer y Prosiect yw y bydd yn chwarae rhan allweddol yn y gwaith o drawsnewid i gynhyrchu ynni adnewyddadwy cost isel a di-garbon, gan adael etifeddiaeth gadarnhaol o fanteision net i Ynys Môn a chenedlaethau'r dyfodol.
- 3.8. Er mwyn gwireddu'r weledigaeth hon, ein hamcanion yw datblygu'r Prosiect mewn ffordd sy'n llwyr gydnabod ac yn parchu'r Ynys a'i hymdeimlad o le drwy gydnabod cyfleoedd i wneud y canlynol:
- 3.8.1. Cryfhau cadernid cymunedau Cymraeg lleol drwy fynd i'r afael â'r risgiau economaidd-gymdeithasol i'r cymunedau hynny.
- 3.8.2. Parchu a gwella nodweddion presennol y dirwedd, gan gydnabod ac ymateb i amrywiadau lleol mewn cymeriad sy'n rhoi ymdeimlad unigryw o le i ardaloedd.
- 3.8.3. Adfer ffiniau caeau coll er mwyn adfer cymeriad y dirwedd a gwella bioamrywiaeth.
- 3.8.4. Datblygu dealltwriaeth gryfach o dreftadaeth ddiwylliannol leol drwy arolygu olion archaeolegol wedi'u claddu a gwella mynediad at olion cynhanesyddol a hanesyddol.
- 3.8.5. Creu a gwella cynefinoedd i gynyddu bioamrywiaeth a gwella cysylltedd gan gynnwys coetiroedd, prysgwydd, gwrychoedd, glaswelltiroedd a chynefinoedd gwlyptir.
- 3.8.6. Creu etifeddiaeth gadarnhaol i Ynys Môn o ran yr amgylchedd, diwylliant a'r economi drwy gefnogi prosiectau a mentrau sydd o fudd uniongyrchol i gymunedau sydd agosaf at y Prosiect.
- 3.9. Mae gan y Prosiect y potensial i wneud y canlynol:
- 3.9.1. Cefnogi Rhaglen Ynys Ynni Ynys Môn, sy'n ceisio rhoi'r Ynys ar flaen y gad o ran ymchwil a datblygu, cynhyrchu a gwasanaethu ynni carbon isel, gyda'r bwriad o ddod â manteision economaidd, cymunedol ac amgylcheddol lleol drwy fabwysiadu'r egwyddor agosrwydd.
- 3.9.2. Gwneud cyfraniad hanfodol at gyrraedd targedau Llywodraeth Cymru a Llywodraeth y DU i gyflawni Sero Net erbyn 2050.
- 3.9.3. Darparu fforddiadwyedd ynni tymor hir gan mai solar yw un o'r ffyrdd rhataf o gynhyrchu trydan a helpu i sicrhau annibyniaeth ynni yn y DU drwy wella dibynadwyedd ein cyflenwad pŵer cenedlaethol.
- 3.9.4. Gwella bioamrywiaeth leol drwy greu cynefinoedd bywyd gwyllt newydd ac ar gyfer defnydd amaethyddol parhaus (e.e. pori da byw, plannu blodau gwyllt).
- 3.9.5. Gwella adnoddau hamdden ac amwynderau ar gyfer y gymuned leol ac ymwelwyr (e.e. llwybrau caniataol, llwybrau beicio newydd).
- 3.9.6. Gweithio gyda phartneriaid lleol fel Grŵp Llandrillo Menai a Phrifysgol Bangor i gefnogi sgiliau, addysg a hyfforddiant STEM i fyfyrwyr, ac i wella cyfleoedd am waith lleol.
- 3.9.7. Manteisio i'r eithaf ar gyfleoedd a manteision i'r gadwyn gyflenwi leol.
- 3.9.8. Bod o fudd i'r cymunedau hynny sydd agosaf at y prosiect drwy ddefnyddio'r arian sydd ar gael drwy elfen solar gymunedol y prosiect i gyflawni a chefnogi prosiectau a mentrau lleol sy'n cyd-fynd ag anghenion y cymunedau hynny.



4. Proses y Gorchymyn Cydsyniad Datblygu (DCO)

- 4.1. Mae'r Prosiect wedi'i ddsbarthu fel Prosiect Seilwaith o Arwyddocâd Cenedlaethol (NSIP) oherwydd ei fod yn cynnwys adeiladu gorsaf gynhyrchu yng Nghymru gyda chapasiti dros 350MW³. Mae hyn yn golygu bod angen caniatâd datblygu o dan Ddeddf Cynllunio 2008 ('y Ddeddf') ar ffurf Gorchymyn Cydsyniad Datblygu ('DCO').
- 4.2. Bydd Lightsource bp yn cyflwyno cais am ganiatâd datblygu ar gyfer adeiladu, gweithredu a chynnal a chadw a datgomiynu'r Prosiect i'r Arolygiaeth Gynllunio ('PINS'), y corff sy'n gyfrifol am reoli'r broses archwilio ar gyfer NSIPs.
- 4.3. Os bydd yr Arolygiaeth yn derbyn y cais, bydd y cyhoedd yn gallu cofrestru fel parti â diddordeb a bydd Awdurdod Archwilio yn cael ei benodi. Bydd yr Awdurdod Archwilio wedyn yn cynnal archwiliad o'r cais ac yn gwneud argymhelliad i'r Ysgrifennydd Gwladol dros Ddiogelwch Ynni a Sero Net. Bydd yr Ysgrifennydd Gwladol wedyn yn adolygu'r argymhelliad ac yn penderfynu a ddylid rhoi caniatâd datblygu ar gyfer y Prosiect. Mae **Tabl 1** yn rhoi trosolwg o'r pum cham allweddol y broses ymgeisio am DCO.
- 4.4. Cyn cyflwyno'r cais am ganiatâd datblygu, rhaid i Lightsource bp gynnal ymgynghoriad statudol yn unol â'r Ddeddf. Mae'r ddogfen hon, a elwir yn Ddatganiad o Ymgynghori Cymunedol ('SoCC'), wedi'i pharatoi yn unol ag Adran 47(1) o'r Ddeddf a'r canllawiau cysylltiedig⁴. Mae'n egluro sut mae Lightsource bp yn bwriadu cynnal ymgynghoriad statudol gyda'r gymuned leol yn ystod y cam cyn ymgeisio, rhannu gwybodaeth am y Prosiect a gwahodd adborth ar y Prosiect.
- 4.5. Ymgynghorwyd â Chyngor Sir Ynys Môn (CSYM) fel yr awdurdod lleol ar gynnwys y ddogfen hon, fel sy'n ofynnol gan adran 47(2) o'r Ddeddf. Mae CSYM hefyd wedi cael cyfle i, ac wedi rhoi sylwadau ar, ddrafftiau cynnar o'r SoCC hwn. Mae'r adborth a ddarparwyd wedi'i ystyried gan Lightsource bp wrth gynhyrchu'r SoCC (y ddogfen hon).
- 4.6. I gael rhagor o wybodaeth am y broses hon, neu i gael cyngor ar sut i ymateb i'n hymgynghoriad cyn ymgeisio, gweler Nodyn Cyngor 8 PINS ar wefan Gov.uk⁵.
- 4.7. Mae gwybodaeth am Brosiect Maen Hir hefyd ar gael ar wefan yr Arolygiaeth Gynllunio⁶.

Proses gwneud cais am DCO

1. Cyn ymgeisio

Mae'n rhaid i ni, yr Ymgeisydd, ymgynghori â'r gymuned ac ymgynghori statudol yn unol â Deddf Cynllunio 2008. Er mwyn dangos hyn i'r Arolygiaeth Gynllunio, bydd y cais DCO a gyflwynir gennym yn cynnwys Adroddiad Ymgynghori yn nodi ein dull o ymgynghori, yr adborth a gafwyd mewn ymateb i'r ymgynghoriad, a sut mae hyn wedi dylanwadu ar ein cynigion.

2. Derbyn

Mae gan yr Arolygiaeth Gynllunio, ar ran yr Ysgrifennydd Gwladol, 28 diwrnod i benderfynu a yw'r cais yn bodloni'r safonau gofynnol i symud ymlaen i'r archwiliad, gan gynnwys a fu ein hymgynghoriad yn ddigonol.

3. Cyn yr archwiliad

Gallwch gofrestru fel parti â diddordeb i gael gwybod am gynnydd a chyfleoedd i gyflwyno'ch achos. Bydd yr Awdurdod Archwilio yn cynnal cyfarfod rhagarweiniol ac yn gosod amserlen ar gyfer archwilio.

4. Archwiliad

Gallwch gyflwyno eich sylwadau yn ysgrifenedig, a gwneud cais i siarad mewn gwrandawriad llawr agored. Mae gan yr Awdurdod Archwilio chwe mis i gynnal yr archwiliad.

5. Dyfarniad

Bydd argymhelliad i'r Ysgrifennydd Gwladol yn cael ei gyhoeddi gan yr Awdurdod Archwilio o fewn tri mis. Yna mae gan yr Ysgrifennydd Gwladol dri mis arall i gyhoeddi dyfarniad ar y cynnig.

Tabl 1: Proses gwneud cais am DCO

³Mae ceisiadau cynllunio ar gyfer prosiectau cynhyrchu ynni ar dir sydd â chapasiti gosodedig o rhwng 10MW a 350MW yn cael eu gwneud yn uniongyrchol gan Weinidogion Cymru o dan y drefn Datblygiadau o Arwyddocâd Cenedlaethol (DAC).

⁴<https://www.legislation.gov.uk/cy/ukpga/2008/29/section/47>

⁵<https://infrastructure.planninginspectorate.gov.uk/cy/legislation-and-advice/advice-notes/nodyn-cyngor-8-trosolwg-or-broses-cynllunio-seilwaith-o-arwyddocad-cenedlaethol-i-aelodau-cyhoedd-a-phobl-erail/>

⁶<https://infrastructure.planninginspectorate.gov.uk/cy/projects/fferm-solar-maen-hir/>

5. Ein hymgyngoriad cymunedol

- 5.1. Amcanion y Datganiad o Ymgynghori Cymunedol hwn yw:
- 5.1.1. Codi ymwybyddiaeth am Brosiect Maen Hir a'r ymgynghoriad fel bod cymunedau lleol yn cael y cyfle i:
 - i. Deall y Prosiect, ei effeithiau posibl a'r mesurau a gynigir i leihau'r effeithiau hynny.
 - ii. Cymryd rhan mewn trafodaeth yn ymwneud â ffyrdd o sicrhau'r buddion lleol mwyaf posibl i ddiwallu eu hanghenion hirdymor, fel y gallant roi eu barn a'u hadborth.
 - 5.1.2. Darparu gwybodaeth glir, hygyrch, a manwl gywir am y Prosiect wedi'i hysgrifennu mewn iaith glir, hawdd ei darllen.
 - 5.1.3. Sicrhau bod ymgynghori yn hygyrch i bawb drwy ddarparu ystod o wahanol gyfleoedd i bobl ymgysylltu â'r Prosiect a rhoi sylwadau arno ar adeg sy'n gyfleus iddynt. Er enghraifft, ar-lein (gwefan, gweminarau), yn bersonol (digwyddiadau, sesiynau briffio), yn ysgrifenedig (ffurflen adborth, llythyrau).
 - 5.1.4. Cyfeirio'n glir at y gwahanol ffyrdd y gall pobl wneud sylwadau ar y Prosiect.
 - 5.1.5. Sicrhau bod pawb sydd â diddordeb yn y Prosiect yn cael gwybod am y broses archwilio ac yn cael gwybodaeth yn egluro sut y gallant gymryd rhan yn y broses honno gan gynnwys yr opsiwn i gymryd rhan.
 - 5.1.6. Cynnig cyfle i ymgysylltu a rhoi sylwadau yn Gymraeg.

Ymgysylltiad blaenorol - Fferm Solar Môn

- 5.2. Rydym yn ymwybodol y gallai'r gymuned fod yn ymwybodol o fersiwn blaenorol o'r Prosiect drwy ymgysylltu blaenorol a gynhaliwyd gennym yn 2021 yn ymwneud â datblygiad solar ar safle tebyg o'r enw 'Mon Solar'. Cynhaliwyd ymgysylltiad cyn ymgeisio ag CSYM, a chynhaliwyd ymgynghoriad cymunedol cychwynnol (anstatudol) yn ystod pandemig COVID-19.
- 5.3. Cynhaliwyd gweithgaredd ymgynghori penodol i Mon Solar yn unol â chyfyngiadau cyfredol pandemig COVID-19 yn ystod mis Mawrth 2021. Roedd hyn yn cynnwys cynnal digwyddiadau gwybodaeth gymunedol ar-lein, gyda chyflwyniadau fideo a sesiynau cwestiwn ac ateb byw yn Gymraeg a Saesneg.
- 5.4. Ailgyflwynwyd y Prosiect fel Prosiect Maen Hir yn Hydref/Gaeaf 2023. Ailddechreuodd prosiect diwygiedig a mwy na Mon Solar, Lightsource bp ymgynghoriad gyda chyflwyno Adroddiad Cwmpasu i'r Arolygiaeth Gynllunio, ysgrifennu at gymdogion agos y Safle a diweddarau ein Tudalen we'r prosiect.

Ymgynghoriad statudol – 02 Hydref i 15 Tachwedd 2024

- 5.5. Bydd ymgynghoriad statudol ar y Prosiect yn digwydd rhwng dydd Mercher 02 Hydref a dydd Gwener 15 Tachwedd 2024. Bydd y cam ymgynghori hwn yn caniatáu i ni rannu gwybodaeth fanylach am y Prosiect ac i unrhyw un sydd â diddordeb i gyflwyno eu barn i'w hystyried.
- 5.6. Ar yr un pryd â chynnal yr ymgynghoriad cymunedol, rydym yn cynnig cynnal ymgynghoriad statudol yn unol ag Adrannau 42 a 48 o'r Ddeddf sy'n cynnwys awdurdodau lleol, cynghorau cymuned, rhanddeiliaid a pherchnogion statudol, tenantiaid, a meddianwyr tir a allai gael eu heffeithio gan y Prosiect.
- 5.7. Bydd yr ymgynghoriad statudol yn cael ei hysbysebu i gymunedau lleol o fewn parth craidd ymgynghori diffiniedig (**gweler Adran 6 a Ffigur 4**) yn ogystal â rhanddeiliaid eraill gan gynnwys cynghorau cymuned, gan ddefnyddio amrywiaeth o ddulliau cyfathrebu (**gweler Adran 7**).
- 5.8. Bydd dogfennau a deunyddiau ymgynghori ar gael i'w gweld mewn digwyddiadau ymgynghori cyhoeddus wyneb yn wyneb ac mewn lleoliadau archwilio dogfennau. Byddant hefyd ar gael i'w gweld a'u lawrlwytho o dudalen we'r Prosiect lightsourcebp.com/maenhir-cymraeg a lightsourcebp.com/maenhir-english. Bydd aelodau ein tîm Prosiect, sy'n siarad Cymraeg a Saesneg, yn mynychu digwyddiadau gwybodaeth ymgynghori ac ar gael i ateb cwestiynau am y Prosiect a darparu gwybodaeth am yr ymgynghoriad.
- 5.9. Cynigir bod Ymgynghori Statudol yn digwydd dros gyfnod o chwe wythnos a dau diwrnod (44 diwrnod); y bwriad yw iddo agor ar 02 Hydref 2024 a rhedeg tan 15 Tachwedd 2024. Byddai hyn yn golygu bod y cyfnod ymgynghori yn fwy na'r cyfnod lleiaf o 28 diwrnod fel sy'n ofynnol gan Ddeddf 2008.
- 5.10. Dylid cyflwyno ymatebion i'r ymgynghoriad erbyn 23.59 ddydd Gwener 15 Tachwedd 2024, oni chytunir fel arall gyda ni yn uniongyrchol.

Ymgynghoriad statudol – dyddiadau allweddol

17 Medi 2024	SoCC ar gael i'w weld mewn lleoliadau archwilio dogfennau (gweler Tabl 6) ac ar dudalen we'r prosiect (gweler 7.4)
O 17 Medi 2024	Cyhoeddi Hysbysiadau Adran 48 mewn papurau rhanbarthol, papur cenedlaethol, a'r London Gazette (gweler Tabl 4) ac anfon gwybodaeth ymgynghori Adran 42 at bersonau statudol a rhagnodedig
O 30 Medi 2024	Dosbarthu taflen wybodaeth ymgynghori yn cadarnhau manylion yr ymgynghoriad i gyfeiriadau o fewn y parth ymgynghori (gweler Ffigur 4)
02 Hyd 2024	Lansio'r ymgynghoriad statudol Deunyddiau ymgynghori ar gael mewn lleoliadau archwilio dogfennau Tudalennau gwe'r ymgynghoriad yn mynd yn fyw Cynnal digwyddiadau gwybodaeth mewn lleoliadau lleol ac ar-lein (gweler Tabl 3)
15 Tach 2024	Cyfnod ymgynghori statudol yn cau am 23:59 Dyddiad cau ar gyfer cyflwyno'r holl adborth i'r ymgynghoriad

Ffigur 3: Ymgynghoriad statudol - dyddiadau allweddol

Ynglŷn â beth fyddwn ni'n ymgynghori?

- 5.11. Nod ein hymgyngoriad statudol yw rhoi cyfle i gymunedau lleol, cynghorau cymuned, tîrfeddianwyr, meddianwyr, ymgynghoreion statudol a phartïon â diddordeb ddeall a dylanwadu ar y Prosiect. Byddwn yn ceisio adborth i helpu i fireinio'r Prosiect cyn paratoi ein dogfennau cais DCO.
- 5.12. Yn ystod yr ymgynghoriad statudol, byddwn yn croesawu ac yn ystyried adborth ar bob agwedd o'r Prosiect, ac yn gwahodd sylwadau ar y canlynol:
- 5.12.1. Yr Adroddiad Gwybodaeth Amgylcheddol Ragarweiniol (PEIR), sy'n manylu ar ganlyniadau a chyflwyniad ein hasesiadau amgylcheddol rhagarweiniol a'r mesurau lliniaru cysylltiedig
- 5.12.2. Nodweddion gweithredol tymor hwy arfaethedig, megis sut y gallai'r Prosiect ymddangos i, a chael ei brofi gan, gymdogion agos
- 5.12.3. Nodweddion dros dro tymor byrrach arfaethedig, megis cynlluniau adeiladu
- 5.12.4. Manteision posibl sy'n gysylltiedig â'r Prosiect, megis y cyfle ar gyfer cynllun solar cymunedol 5MW a allai gynnwys cyfleoedd i wella seilwaith gwyrdd neu gyfleoedd hamdden o fewn safle'r Prosiect
- 5.13. Bydd y disgrifiad drafft a'r gosodiad dangosol ar gyfer y Prosiect yn cael eu nodi yn y deunyddiau ymgynghori.

Ymgysylltu parhaus ac ymgynghori pellach posibl

- 5.14. Ar ôl i'r ymgynghoriad statudol ddod i ben, bydd ein llinellau cyfathrebu dwyieithog rhad ac am ddim (**gweler 10.5**) yn parhau ar agor drwy gydol y cyfnod cyn ymgeisio. Mae hyn er mwyn caniatáu ar gyfer ymgysylltu rhwng ymgynghoreion, cymunedau, a thîm y Prosiect i barhau y tu hwnt i'r cyfnod ymgynghori diffiniedig. Efallai y bydd tudalen we'r Prosiect hefyd yn cael ei diweddarau gyda gwybodaeth a deunyddiau perthnasol am y Prosiect.
- 5.15. Os bydd y Prosiect, o ganlyniad i adborth neu waith dylunio parhaus, yn newid i'r graddau y mae angen cynnal rhagor o ymgynghori wedi'i dargedu, cynhelir hyn yn unol â'r egwyddorion a nodir yn y SoCC hwn; er y gall fod amrywiadau i sicrhau bod unrhyw ymgynghoriad a dargedir yn parhau i fod yn gymesur.

Adrodd ar yr ymgynghoriad

- 5.16. Pan ddaw'r ymgynghoriad statudol i ben, byddwn yn adolygu ac yn cwblhau'r cais arfaethedig gan ystyried yr adborth a dderbyniwyd yn ystod y cyfnod ymgynghori statudol. Yna byddwn yn cynhyrchu Adroddiad Ymgynghori. Bydd hyn yn cael ei gynnwys gyda'n cais DCO.
- 5.17. Bydd yr Adroddiad Ymgynghori yn:
- 5.17.1. Disgrifio'n proses ymgynghori.
- 5.17.2. Tystio sut rydym wedi cydymffurfio â gofynion cyfreithiol.
- 5.17.3. Manylu ar sut rydym wedi gweithio gyda CSYM fel bod ein hymgyngoriad yn addas ar gyfer yr ardal drwy'r cynigion a nodir yn y SoCC hwn.
- 5.17.4. Nodi'r adborth a'r ymatebion i'r ymgynghoriad yr ydym yn eu derbyn.
- 5.17.5. Ymateb i'r adborth a gawsom, gan nodi sut yr ydym wedi ystyried adborth sy'n berthnasol i'r Prosiect a sut mae wedi dylanwadu ar y Prosiect.

Proses archwilio a phartïon â diddordeb

- 5.18. Bydd partïon â diddordeb yn cael cyfle pellach i wneud sylwadau ffurfiol ar y cynigion ar gyfer Prosiect Maen Hir yn dilyn cyflwyno cais DCO i'r Arolygiaeth Gynllunio.
- 5.19. Ar ôl ei gyflwyno, bydd yr Arolygiaeth Gynllunio, ar ran yr Ysgrifennydd Gwladol, yn penderfynu a yw'r cais yn bodloni'r safonau gofynnol i gael ei dderbyn i'w archwilio.
- 5.20. Yn amodol ar dderbyn y cais, bydd aelodau'r cyhoedd yn gallu cofrestru gyda'r Arolygiaeth Gynllunio i ddod yn Barti â Diddordeb drwy wneud Sylwadau Perthnasol.
- 5.21. Yna mae gan yr Arolygiaeth Gynllunio hyd at chwe mis i gynnal archwiliad. Yn ystod y cam hwn, mae Partïon â Diddordeb sydd wedi cofrestru drwy wneud Sylwadau Perthnasol yn gallu cymryd rhan yn y broses drwy fynychu gwrandawriadau a gwneud cyflwyniadau ysgrifenedig pellach.
- 5.22. Mae **Adran 4** y ddogfen hon yn rhoi trosolwg o bum cam allweddol y broses o wneud cais am DCO.
- 5.23. Mae rhagor o fanylion am y broses ymgeisio hefyd ar gael ar wefan yr Arolygiaeth Gynllunio.

Rheoliad Diogelu Data Cyffredinol (GDPR)

- 5.24. Gallai unrhyw sylwadau a dderbynnir i'r ymgynghoriad statudol gael eu gwneud yn gyhoeddus. Bydd unrhyw ddata personol a dderbynnir fel rhan o'r ymgynghoriad yn cael ei storio a'i ddiogelu yn unol â gofynion y Rheoliad Diogelu Data Cyffredinol.
- 5.25. Mae'r hysbysiad preifatrwydd ar gael ar wefan Lightsource bp⁷ a gellir sicrhau bod copi caled ar gael ar gais.

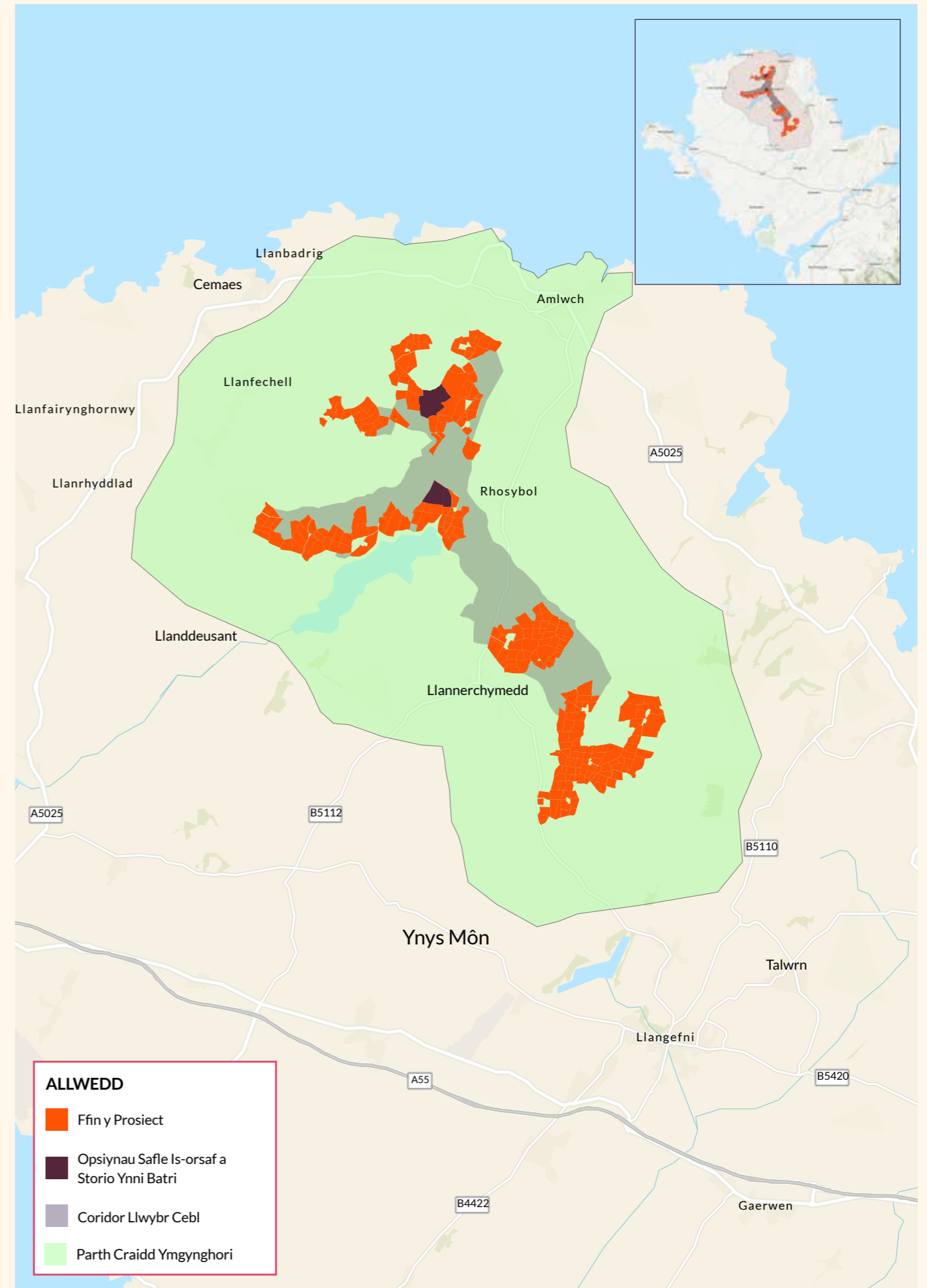
⁷<https://lightsourcebp.com/uk/>

6. Gyda phwy y byddwn yn ymgynghori

- 6.1. Mae ein proses ymgynghori yn agored i unrhyw un yr effeithir arnynt gan y Prosiect neu sydd â diddordeb ynddo.
- 6.2. Rydym yn ceisio ymgysylltu'n weithredol ag ystod eang o unigolion a grwpiau. Rydym am i'n hymgynghoriad fod yn hygyrch i bawb allu cymryd rhan.
- 6.3. Yn unol ag Adran 47 o Ddeddf Cynllunio 2008, rhaid i'r SoCC amlinellu sut rydym yn bwriadu ymgynghori â phobl sy'n byw 'yng nghyffiniau'r tîr' ynghylch y Prosiect. Nid oes rhestr ddiffiniol sy'n nodi'r bobl, y grwpiau neu'r sefydliadau hynny sy'n perthyn i'r categori hwn. Felly, rydym wedi defnyddio barn broffesiynol ac wedi cymryd cyngor gan yr awdurdod lleol ar yr hyn sy'n briodol ar gyfer y Prosiect.
- 6.4. Er mwyn helpu i bennu'r parth craidd ymgynghori, rydym wedi ystyried lle gallai'r Prosiect gael effaith uniongyrchol neu anuniongyrchol, naill ai'n barhaol neu dros dro, o ganlyniad i adeiladu, gweithredu a chynnal a chadw, neu ddatgomiynu'r Prosiect.

Parth craidd ymgynghori

- 6.5. Ar ôl ystyried yr effeithiau hyn, rydym wedi pennu parth craidd ymgynghori priodol drwy ymestyn pellter o ddau gilometr fan lleiaf i ddechrau o ffin y Safle lle bydd y paneli solar, y system storio ynni, yr is-orsaf ar y safle, a'r seilwaith ategol yn cael eu lleoli, yn ogystal â choridorau llwybr y cebl ar gyfer y cysylltiad grid.
- 6.6. Yna mae'r parth wedi'i ymestyn ymhellach i osgoi hollti cymunedau lle bo hynny'n gymesur ac yn rhesymol yn amodol ar ystyriaeth:
- 6.6.1. Parth gwelededd damcaniaethol i asesu'r ardaloedd gerllaw ffin y Prosiect a allai brofi rhywfaint o effaith weledol.
- 6.6.2. Ffiniau daearyddol a dynol naturiol presennol, er enghraifft, yr A55 a'r arfordir.
- 6.6.3. Cwmpas y cynghorau cymuned lleol fel a ganlyn:
- Cyngor Tref Amlwch
 - Cyngor Cymuned Mechelll
 - Cyngor Cymuned Rhosybol
 - Cyngor Cymuned Tref Alaw
 - Cyngor Cymuned Llannerch-y-medd
 - Cyngor Cymuned Llanddyfnan
- 6.7. Byddwn yn ceisio ymgysylltu'n uniongyrchol â'r bobl sy'n byw ac yn gweithio, neu sydd â diddordeb, mewn tîr o fewn ein parth craidd ymgynghori gan gynnwys trigolion, busnesau lleol, a sefydliadau cymunedol (gan gynnwys y cynghorau cymuned a restrir uchod), i godi ymwybyddiaeth ac annog cymryd rhan yn yr ymgynghoriad drwy ddeddiad o sianeli cyfathrebu (**gweler adran 7**).
- 6.8. Mae'r parth craidd ymgynghori rydym wedi'i bennu i'w weld yn **Ffigur 4**.



Ffigur 4: Parth craidd ymgynghori

Ymgynghori â phobl sy'n byw y tu hwnt i'r parth craidd ymgynghori

- 6.9. Rydym yn cydnabod y gallai fod unigolion, grwpiau a sefydliadau sy'n byw ac yn gweithio y tu hwnt i'r parth craidd ymgynghori yr ydym wedi'u nodi a allai fod â diddordeb yn y Prosiect hefyd. Rydym wedi ymrwmo i roi'r cyfle i'r partion â diddordeb hyn gymryd rhan yn yr ymgynghoriad a rhoi eu barn.
- 6.10. Er mwyn rhoi cyfle i'r unigolion a'r sefydliadau hyn gymryd rhan byddwn yn codi ymwybyddiaeth o'r ymgynghoriad yn y modd canlynol:
- 6.10.1. Hysbysu'n uniongyrchol yr holl unigolion hynny sydd wedi cofrestru eu diddordeb yn y Prosiect⁸ am ymgynghoriad, gan gynnwys y rhai sydd wedi mynegi pryder neu wrthwynebiad i'r Prosiect
- 6.10.2. Cyhoeddi hysbysiad Adran 48 yn y wasg leol a chenedlaethol ac yn y London Gazette
- 6.10.3. Rhoi cyhoeddusrwydd i'r ymgynghoriad drwy hysbysebu yn y cyfryngau lleol gyda chylchrediad i gynulleidfaoedd sydd y tu hwnt i'r parth craidd ymgynghori (**gweler adrannau 7.36 - 7.39**)
- 6.10.4. Cyhoeddi deunyddiau ymgynghori fel eu bod ar gael i'w gweld ar-lein neu eu casglu o leoliadau archwilio dogfennau (**gweler Tabl 6**)
- 6.10.5. Cyflawni ceisiadau am gopiâu o'r deunyddiau ymgynghori a dderbyniwyd trwy fanylion cyswllt y Prosiect (**gweler 10.5**)

Ymgynghori â grwpiau a dangynrychiolir neu grwpiau nas clywir yn aml

- 6.11. Rydym wedi ymrwmo i sicrhau bod y broses ymgynghori a chyfathrebu cysylltiedig yn cyrraedd cymaint o rannau o'r gymuned â phosibl.
- 6.12. Rydym wedi nodi amrywiaeth o grwpiau ac unigolion 'sy'n cael eu tangynrychioli' neu 'nad ydynt yn cael eu clywed yn aml' yn y parth ymgynghori a allai fod yn llai tebygol o gymryd rhan mewn technegau ymgynghori traddodiadol neu ymateb iddynt. Mae'r grwpiau allweddol hyn fel a ganlyn:
- 6.12.1. Pobl ifanc
- 6.12.2. Pobl hŷn
- 6.12.3. Pobl economaidd anweithgar
- 6.12.4. Cymunedau difreintiedig yn gymdeithasol
- 6.12.5. Pobl ag anabledau
- 6.12.6. Pobl ag anawsterau dysgu
- 6.12.7. Grwpiau ethnig lleiafrifol
- 6.12.8. Cymunedau/grwpiau sipswn a theithwyr
- 6.12.9. Pobl sy'n dlawd o ran amser h.y. yn gweithio'n llawn amser a/neu'n weithwyr sifft
- 6.12.10. Grwpiau sy'n cynrychioli crefyddau a chredoau eraill
- 6.12.11. Y gymuned lesbiaidd, hoyw, deurywiol a thrawsrywiol
- 6.12.12. Twristiaid ac ymwelwyr i Ynys Môn
- 6.12.13. Perchnogion ail gartrefi
- 6.13. Rydym wedi datblygu ein methodoleg ymgynghori (**gweler Adran 7**) i ddarparu ar gyfer cyfathrebu mor effeithiol â phosibl gyda'r grwpiau hyn, fel bod ganddynt y cyfle i gael mynediad i wybodaeth ac ymateb i'r ymgynghoriad.
- 6.14. Rydym wedi nodi 'sefydliadau porth' sy'n cynrychioli buddiannau grwpiau nas clywir yn aml yn yr ardal ymgynghori, y byddwn yn ysgrifennu atynt cyn cynnal ymgynghoriad statudol i nodi sut rydym yn bwriadu cynnal yr ymgynghoriad. Gweler **Atodiad 1** am restr o'r sefydliadau a'r cyrff porth rydym wedi'u nodi ac y byddwn yn cysylltu â nhw.
- 6.15. Mae llinell wybodaeth rhadffôn Prosiect gydag opsiynau Cymraeg a Saesneg (**gweler 10.5**) wedi'i staffio gan ein tîm cysylltiadau cymunedol ar gael i gynorthwyo pobl a allai ei chael yn anodd cyflwyno sylwadau ysgrifenedig i'r ymgynghoriad.
- 6.16. Caiff ceisiadau am lenyddiaeth ymgynghori cymunedol (**gweler 7.7-7.16**) i fodloni gofynion penodol (fel print bras neu sain ar gyfer y rhai â nam ar eu golwg, neu iaith arall ar gyfer y rhai nad ydynt yn siarad Cymraeg neu Saesneg fel eu hiaith gyntaf, i'w galluogi i gymryd rhan yn yr ymgynghoriad) eu hystyried fesul achos fel y gallwn sefydlu sut i ddarparu'r wybodaeth ofynnol.

⁸Gwahoddir unigolion a phartion â diddordeb sydd am gael y wybodaeth ddiweddaraf am y Prosiect i 'Gofrestru am ddiweddariadau' trwy dudalen we'r Prosiect, fel y gellir anfon diweddariadau am y Prosiect a gweithgarwch ymgysylltu ac ymgynghori cysylltiedig atynt yn uniongyrchol.



7. Sut byddwn yn ymgynghori

- 7.1. Ein nod yw cynnal ein hymgyngoriad cymunedol mewn ffordd sy'n rhoi'r cyfle i gynifer o bobl â phosibl gael mynediad at wybodaeth am y Prosiect a rhoi eu barn.
- 7.2. Ein hamcan ar gyfer sut rydym yn cynnal ymgynghoriad yw sicrhau ein bod yn defnyddio ystod eang o ddulliau ymgysylltu i'w gwneud yn hawdd i bobl:
- 7.2.1. Cael gafael ar wybodaeth glir a chryno am y Prosiect a'r effeithiau posibl (bydd hyn yn cynnwys sicrhau bod yr holl ddogfennau technegol perthnasol sy'n ymwneud â'r Prosiect ar gael);
- 7.2.2. Adolygu a rhoi sylwadau ar ddogfennau ymgynghori ar adeg sy'n gyfleus iddynt; a,
- 7.2.3. Mynegi eu barn am y Prosiect trwy gyflwyno adborth i'r ymgynghoriad statudol trwy ddulliau hygyrch a hawdd eu defnyddio.
- 7.3. Nod y gweithgareddau ymgynghori a ddisgrifir yn yr adran hon o'r SoCC yw darparu ymgynghoriad cynhwysol, ystyrion ac agored. Mae'r gweithgareddau'n cynnwys amrywiaeth o ddulliau i sicrhau bod pob aelod o'r gymuned leol yn gallu cael mynediad i'r ymgynghoriad (gan gynnwys y grwpiau 'nad ydynt yn cael eu cynrychioli'n ddigonol' neu grwpiau 'nad ydynt yn cael eu clywed yn aml' a nodir yn 6.12).
- Tudalen we'r prosiect**
- 7.4. Mae tudalen we'r Prosiect ar gael yn Gymraeg lightsourcebp.com/maenhir-cymraeg ac yn Saesneg lightsourcebp.com/maenhir-english. Bydd yr holl ddeunyddiau ymgynghori ar gael i'w gweld a'u lawrlwytho o'r wefan.
- 7.5. Bydd modd cyflwyno ymateb i'r ymgynghoriad drwy dudalen we'r Prosiect gan ddefnyddio ffurflen adborth bwrpasol ar-lein a fydd yn fyw drwy gydol y cyfnod ymgynghori.
- 7.6. Bydd tudalen we'r Prosiect yn galluogi pobl i gofrestru eu manylion cyswllt fel y gellir anfon diweddariadau am y Prosiect atynt yn uniongyrchol.

Llenyddiaeth ymgynghori cymunedol

- 7.7. Bydd **Taflen Ymgynghori** yn cael ei phostio'n uniongyrchol i tua 4,061 o gyfeiriadau sydd o fewn y parth ymgynghori (**gweler Ffigur 4**) o 30 Medi 2024. Bydd y taflenni hyn hefyd ar gael ar-lein, i'w casglu o leoliadau archwilio dogfennau (**gweler Tabl 6**), ac i'w cael yn ein digwyddiadau gwybodaeth (**gweler Tabl 3**). Gellir hefyd postio taflenni i gyfeiriadau y tu hwnt i'r parth craidd ymgynghori ar gais.
- 7.8. Y taflenni hyn fydd ein prif ddull o gyfathrebu'n uniongyrchol â'r gymuned leol. Byddant yn rhoi cyhoeddusrwydd i'r ymgynghoriad cymunedol a dyma lle gellir dod o hyd i wybodaeth. Byddant hefyd yn cadarnhau manylion y cyfnod ymgynghori a'r gweithgareddau sy'n cael eu cynnal, megis dyddiadau, amseroedd a lleoliadau ar gyfer digwyddiadau gwybodaeth wyneb yn wyneb ac ar-lein. Bydd y taflenni hefyd yn cynnwys manylion am sut i gael mynediad i dudalen we'r Prosiect a sianeli cyfathrebu.
- 7.9. Bydd **Llyfryn Gwybodaeth Prosiect** yn cael ei gyhoeddi ar dudalen we'r Prosiect ar ddechrau'r ymgynghoriad statudol. Bydd hwn yn rhoi crynodeb o'r Prosiect, manylion am sut y gall pobl gymryd rhan yn yr ymgynghoriad, sut y bydd adborth yn cael ei ystyried a'i ddefnyddio i ddylanwadu ar y Prosiect yn y dyfodol a sut y byddwn yn darparu gwybodaeth am ganlyniad yr ymgynghoriad.
- 7.10. Bydd copïau wedi'u hargraffu o'r ddogfen hon ar gael ym mhob digwyddiad gwybodaeth wyneb yn wyneb a lleoliadau archwilio dogfennau, yn ogystal â bod ar gael ar gais.
- 7.11. Bydd **Ffurflenni Adborth Ymgynghori** ar gael i aelodau'r gymuned ymateb yn ysgrifenedig i'r ymgynghoriad. Bydd y rhain ar gael ar-lein ac mewn fformat printiedig mewn lleoliadau archwilio dogfennau, digwyddiadau gwybodaeth wyneb yn wyneb, a thrwy gais. Gellir dychwelyd ffurflenni adborth yn rhad ac am ddim gan ddefnyddio cyfeiriad rhadbost y Prosiect **FREEPOST MAEN HIR PROJECT**.
- 7.12. Drwy gydol y cyfnod ymgynghori, bydd croeso hefyd i bobl gyflwyno adborth ysgrifenedig drwy'r post i **FREEPOST MAEN HIR PROJECT** neu drwy e-bost i gyfeiriad e-bost y Prosiect: maenhir@lightsourcebp.com. Rhaid derbyn adborth a gyflwynir i'r ymgynghoriad trwy e-bost erbyn **23:59 ddydd Gwener 15 Tachwedd 2024**. Bydd adborth ysgrifenedig a anfonir drwy'r post a dderbynnir ar ôl y dyddiad cau hwn yn cael ei dderbyn ar yr amod nad yw'r dyddiad marc post yn hwyrach na'r dyddiad cau rhagnodedig, sef 15 Tachwedd 2024.
- 7.13. Trwy apwyntiad gyda thîm y Prosiect bydd modd gwneud cynrychiolaeth lafar dros linell wybodaeth rhadffôn y Prosiect (Cymraeg – 0808 175 6663; Saesneg – 0808 175 6375). Bydd adborth a ddarperir yn cael ei drawsgrifio a'i gytuno ar lafar cyn ei gyflwyno. Dylid gwneud apwyntiadau i roi adborth llafar trwy gysylltu â thîm y Prosiect trwy radbost y Prosiect, cyfeiriadau e-bost neu rif ffôn a ddisgrifir uchod.
- 7.14. Byddwn yn datblygu dogfen **Cwestiynau a Ofynnir yn Aml (FAQ)** yn manylu ar y cwestiynau a ofynnir amlaf am y Prosiect a'u hatebion cyfatebol. Bydd hwn ar gael ar dudalennau gwe'r Prosiect ac ar ffurf copi caled mewn digwyddiadau gwybodaeth wyneb yn wyneb.
- 7.15. Bydd y Daflen Ymgynghori, y Llyfryn Gwybodaeth Prosiect, y Ffurflen Adborth Ymgynghori a'r ddogfen Cwestiynau Cyffredin yn cael eu cyhoeddi yn y Gymraeg a'r Saesneg mewn fformat printiedig, a byddant ar gael i'w cymryd mewn digwyddiadau gwybodaeth wyneb yn wyneb a lleoliadau archwilio dogfennau. Byddant hefyd ar gael i'w gweld a'u lawrlwytho o dudalen we'r Prosiect o lansiad yr ymgynghoriad. Bydd copïau hefyd ar gael ar gais mewn fformat digidol neu gopi caled.
- 7.16. Bydd ceisiadau am lenyddiaeth ymgynghori cymunedol a nodir uchod i fodloni gofynion penodol (fel print bras neu sain ar gyfer y rhai â nam ar eu golwg, neu mewn iaith arall ar gyfer y rhai nad ydynt yn siarad Cymraeg neu Saesneg fel eu hiaith gyntaf) yn cael eu hystyried ar sail achos wrth achos.

Dogfennau technegol

- 7.17. Byddwn yn cyhoeddi ar dudalen we'r Prosiect yr holl ddogfennau technegol rydym wedi'u cynhyrchu sy'n disgrifio ac yn gwerthuso ein cynigion ar gyfer y Prosiect o dan ymgynghoriad. Mae'r rhain yn cynnwys:
 - 7.17.1. Mae'r **Adroddiad Gwybodaeth Amgylcheddol Rhagarweiniol (PEIR)** yn rhoi gwybodaeth ragarweiniol am effeithiau amgylcheddol sylweddol tebygol y Prosiect a sut rydym yn bwriadu eu rheoli a'u lliniaru.
 - 7.17.2. **Crynodeb Annhechnegol (NTS) o'r PEIR**, a gyhoeddir yn Gymraeg ac yn Saesneg.
 - 7.17.3. **Mapiau a chynlluniau** ar raddfeydd priodol.
- 7.18. Bydd copïau cyfeirio printiedig o'r PEIR, NTS, mapiau a chynlluniau ar gael i'w gweld mewn digwyddiadau ymgynghori wyneb yn wyneb a lleoliadau archwilio dogfennau (**gweler Tabl 6**).
- 7.19. Gellir darparu'r NTS ar ffurf copi caled, gan gynnwys mewn fformatau eraill, ar gais. Fodd bynnag, bydd ceisiadau am gopïau caled o'r PEIR yn cael eu hadolygu fesul achos. I dalu costau argraffu a phostio, efallai y codir tâl rhesymol.

Gwybodaeth ychwanegol

- 7.20. Er bod llenyddiaeth yr ymgynghoriad cymunedol a'r dogfennau technegol sy'n nodi manylion ein cynigion ar gyfer y Prosiect wedi'u bwriadu fel testun yr ymgynghoriad, bydd fersiynau drafft o'r **Adroddiad Buddion Cydweithredol a'r Amlinelliad o Gynllun Rheoli Traffig Adeiladu** hefyd ar gael i'w gweld yn Saesneg.
- 7.21. Mae'r rhain yn ddogfennau gweithredol byw a fydd yn cael eu diweddarau yn ystod cam cyn ymgeisio'r Prosiect a'u cyflwyno fel rhan o'r Cais am ganiatâd datblygu. Bydd y drafftiau diweddaraf o'r dogfennau hyn ar gael i'w gweld yn ystod yr ymgynghoriad mewn digwyddiadau ymgynghori wyneb yn wyneb mewn fformat printiedig, ac mewn fformat digidol ar wefan y Prosiect.
- 7.22. Bydd Adroddiad Buddion Cydweithredol drafft hefyd ar gael yn Gymraeg mewn fformat printiedig mewn digwyddiadau wyneb yn wyneb ac i'w weld a'i lawrlwytho o wefan y Prosiect.
- 7.23. Bydd **Llyfryn Llywio Dogfennau** yn cael ei ddatblygu i gynorthwyo gyda'r adolygiad o ddogfennau technegol. Bydd copïau wedi'u hargraffu o'r ddogfen hon ar gael yn Gymraeg ac yn Saesneg mewn digwyddiadau gwybodaeth ymgynghori wyneb yn wyneb a lleoliadau archwilio dogfennau, ac ar gael mewn fformat digidol i'w gweld a'i lawrlwytho o dudalen we'r Prosiect.
- 7.24. **Mae Tabl 2** isod yn nodi manylion lle bydd dogfennau ar gael yn ôl gweithgaredd ymgynghori neu fath o leoliad, a'u hargaeledd yn Gymraeg ac yn Saesneg.

Dogfen	Lleoliadau archwilio dogfennau	Digwyddiadau gwybodaeth wyneb yn wyneb	Tudalen we'r prosiect*	Iaith
SoCC (y ddogfen hon)	Y	Y	Y	Cymraeg a Saesneg
Taflen Ymgynghori	Y	Y	Y	Cymraeg a Saesneg
Llyfryn Gwybodaeth Prosiect	Y	Y	Y	Cymraeg a Saesneg
Ffurflen Adborth Ymgynghori	Y	Y	Y	Cymraeg a Saesneg
Dogfen Cwestiynau Cyffredin	Y	Y	Y	Cymraeg a Saesneg
Adroddiad Gwybodaeth Amgylcheddol Rhagarweiniol (PEIR)	Y	Y	Y	Saesneg yn unig
Crynodeb Annhechnegol PEIR	Y	Y	Y	Cymraeg a Saesneg
Mapiau a chynlluniau	Y	Y	Y	Saesneg yn unig
Adroddiad Buddion Cydweithredol - (drafft)	N	Y	Y	Cymraeg a Saesneg
Cynllun Rheoli Traffig Adeiladu Amlinellol - (drafft)	N	Y	Y	Saesneg yn unig
Llyfryn Llywio Dogfen	Y	Y	Y	Cymraeg a Saesneg
Paneli Arddangos Digwyddiadau	N	Y	Y	Cymraeg a Saesneg
Poster	Y	Y	Y	Cymraeg a Saesneg

*Bydd dogfennau a deunyddiau ar gael fel dogfennau PDF i'w gweld a'u lawrlwytho yn rhad ac am ddim o'r adran 'Dogfennau' ar dudalen we'r Prosiect

Tabl 2: Argaeledd dogfennau ymgynghori

Cyfarfodydd a digwyddiadau gwybodaeth

- 7.25. Cynhelir digwyddiadau gwybodaeth wyneb yn wyneb mewn lleoliadau ar draws ystod o leoliadau, diwrnodau ac amseroedd i gefnogi hygyrchedd. Mae dyddiadau, amseroedd a lleoliadau'r digwyddiadau gwybodaeth ymgynghori y rhagwelwn eu cynnal wedi'u nodi yn **Nhabl 3**. Cânt eu cyhoeddi yn yr hysbysiadau statudol (**gweler 7.35 a Thabl 4**). Yn ogystal, byddant yn cael eu hysbysebu mewn hysbysebion papur newydd dwyieithog a osodir ar draws y cyfryngau rhanbarthol (**gweler Tabl 5**), y daflen ymgynghori (**gweler 7.7**) a phosteri (**gweler 7.39**).
- 7.26. Bydd aelodau o dîm y Prosiect sy'n siarad Cymraeg a Saesneg yn mynychu digwyddiadau i ateb cwestiynau a thrafod y Prosiect yn fanylach. Mae **Tabl 2** yn amlinellu'r deunyddiau prosiect a fydd ar gael i'w gweld yn y digwyddiadau. Bydd copïau o'r Daflen Ymgynghori argraffedig, Llyfryn Gwybodaeth y Prosiect a'r Ffurflen Adborth hefyd ar gael i bobl.
- 7.27. Bydd digwyddiadau gwybodaeth ar-lein ar ffurf gweminar, a bydd y dyddiad a'r amser yn cael eu hyrwyddo ynghyd â manylion digwyddiadau wyneb yn wyneb.
- 7.28. Cynhelir gweminar i unrhyw aelod o'r cyhoedd ymuno â hi dros y ffôn neu'r rhyngwrwyd os yw hygyrchedd yn broblem. Bydd hyn yn cynnwys cyflwyno gwybodaeth sy'n gyson â'r hyn sydd ar gael mewn digwyddiadau wyneb yn wyneb (h.y. paneli arddangos gan dîm y Prosiect), ac yna sesiwn holi ac ateb wedi'i safoni. Gwahoddir cyfranogwyr i gyflwyno cwestiynau yn ystod y weminar. Bydd y gweminarau yn cael eu cyflwyno yn Gymraeg ac yn Saesneg.
- 7.29. Mae dyddiadau, amseroedd a lleoliadau'r digwyddiadau ymgynghori rydym yn rhagweld eu cynnal wedi'u nodi yn **Nhabl 3**.
- 7.30. Mae'r lleoliadau lle bydd digwyddiadau ymgynghori wyneb yn wyneb yn cael eu cynnal wedi'u harddangos yn **Ffigur 6 (gweler Atodiad 2)**.

Dyddiad	Amser agor	Lleoliad	Lleoliad y digwyddiad
Mercher 09 Hydref 2024	13.30-19.30	Llangefni	Neuadd y Dref Llangefni, Sgwâr Bulkeley, Llangefni, LL77 7LR
Gwen 11 Hydref 2024	13.30-19.30	Llanddyfnan	Neuadd Bentref Talwrn, Talwrn, LL77 7SU
Iau 17 Hydref 2024	13.30-19.30	Tref Alaw	Neuadd Bentref Llanddeusant, Llanddeusant, Caerdybi, LL65 4AA
Gwen 18 Hydref 2024	13.30-19.30	Amlwch	Neuadd Goffa Amlwch, 18 Stryd y Farchnad, Amlwch, LL68 9ET
Sad 19 Hydref 2024	10.00-14.00	Llanbadrig	Neuadd Bentref David Hughes, Stryd Fawr, Cemaes, LL67 0HL
Maw 22 Hydref 2024	18.00-19.00	Ar-lein (Cymraeg)	Zoom - cofrestrwch i fynychu trwy dudalen we'r prosiect: lightsourcecbp.com/maenhir-cymraeg
Sad 26 Hydref 2024	10.00-14.00	Llannerchymedd	Y Ganolfan, Ysgol Gymuned Llannerchymedd, Llannerchymedd, LL71 8DP
Llun 28 Hydref 2024	13.30-19.30	Mechell	Canolfan Gymunedol Ysgol Llanfechell, Lôn y Mynydd, Llanfechell, LL68 0SA
Maw 29 Hydref 2024	13.30-19.30	Rhosybol	Canolfan Gymunedol Ysgol Rhosybol, Rhosybol, Amlwch, LL68 9PP
Mer 30 Hydref 2024	18.00-19.00	Ar-lein (Saesneg)	Zoom - cofrestrwch i fynychu trwy dudalen we'r prosiect: lightsourcecbp.com/maenhir-english

Tabl 3: Rhaglen digwyddiadau gwybodaeth ymgynghori

Cyfathrebu agored

- 7.31. Mae sianeli cyfathrebu dwyieithog ein Prosiect ar agor drwy gydol y cam cyn ymgeisio. Y tu allan i'r cyfnod ymgynghori bydd pobl yn dal i allu siarad ag aelod o'n tîm i ofyn cwestiynau drwy'r sianeli hyn.
- 7.32. Yn ystod y cyfnod ymgynghori, gall ymgyngoreion ddarparu adborth ysgrifenedig, yn Gymraeg a/neu Saesneg, drwy:
- 7.32.1. Cyflwyno ffurflen adborth ar-lein trwy dudalen we'r Prosiect.
- 7.32.2. Cwblhau ffurflen adborth copi papur, y gellir ei chyflwyno mewn digwyddiad gwybodaeth wyneb yn wyneb neu ei dychwelyd trwy gyfeiriad rhabost y Prosiect.
- 7.32.3. Anfon e-bost at: maenhir@lightsourcebp.com.
- 7.32.4. Darparu sylwadau ysgrifenedig a'u postio yn rhad ac am ddim i FREEPOST MAEN HIR PROJECT.
- 7.33. Trwy apwyntiad gyda thîm y Prosiect, bydd modd gwneud cynrychiolaeth lafar dros linell wybodaeth rhadffôn y Prosiect (Cymraeg – 0808 175 6663; Saesneg – 0808 175 6375). Bydd adborth a ddarperir yn cael ei drawsgrifio a'i gytuno ar lafar cyn ei gyflwyno. Dylid gwneud apwyntiadau i roi adborth llafar trwy gysylltu â thîm y Prosiect trwy radbost y Prosiect, cyfeiriadau e-bost neu rif ffôn a ddisgrifir uchod.
- 7.34. Gellir cyflwyno cwestiynau a cheisiadau am wybodaeth gan ddefnyddio'r sianeli cyfathrebu uchod, yn ogystal â thrwy ffonio llinell wybodaeth rhadffôn y Prosiect sydd ag opsiynau Cymraeg a Saesneg (Cymraeg - 08081 756663; Saesneg - 08081 756375), ac sydd ar gael o ddydd Llun i ddydd Gwener, 09.00-17.00, gyda pheiriant ateb y tu allan i'r oriau hyn.

Hysbysiad Adran 48

- 7.35. Byddwn yn bodloni'r gofynion o dan Adran 48 o'r Ddeddf i osod hysbysiadau yn hysbysebu ein bwriad i gyflwyno cais DCO mewn papurau newydd lleol yng nghyffiniau'r Safle am bythefnos yn olynol, ac unwaith mewn papur newydd cenedlaethol a'r London Gazette fel a ganlyn:

Papur Newydd	Dyddiad cyhoeddi 1af	2il ddyddiad cyhoeddi
Holyhead and Anglesey Mail	18 Medi 2024	25 Medi 2024
North Wales Daily Post	19 Medi 2024	26 Medi 2024
Western Mail	20 Medi 2024	27 Medi 2024
The Guardian	18 Medi 2024	D/B
The London Gazette	27 Medi 2024	D/B

Tabl 4: Atodlen Hysbysiad Adran 48**Cyfringau a hysbysebu**

- 7.36. Er mwyn codi ymwybyddiaeth am y Prosiect a'r ymgynghoriad o fewn a thu hwnt i'r parth ymgynghori byddwn yn cyhoeddi datganiadau i'r wasg ar ddechrau'r cyfnod ymgynghori i roi trosolwg o'r Prosiect, pam rydym yn ymgynghori, manylion am sut y gall pobl gael mynediad at wybodaeth am dyddiadau'r Prosiect a lleoliadau digwyddiadau ymgynghori cyhoeddus a gynhelir, yn ogystal â'r dyddiad cau ar gyfer cyflwyno adborth.
- 7.37. Yn ogystal â chyhoeddi Hysbysiad Adran 48 ffurfiol mewn papurau newydd lleol a chenedlaethol, byddwn yn gosod hysbysebion dwyieithog mewn cyfringau rhanbarthol i hyrwyddo'r ymgynghoriad. Bydd hysbysebion yn cynnwys gwybodaeth gyswllt a dyddiadau, amseroedd, a lleoliadau digwyddiadau gwybodaeth ymgynghori.
- 7.38. Ceir rhestr o'r cyfringau rhanbarthol y cyhoeddir datganiad i'r cyfringau a hysbysebion iddynt yn **Nhabl 5**.
- 7.39. Bydd posteri sy'n rhoi cyhoeddusrwydd i wybodaeth am ddyddiadau ymgynghori yn cael eu dosbarthu i'r lleoliadau hynny lle bwriedir cynnal digwyddiadau gwybodaeth wyneb yn wyneb, yn ogystal â lleoliadau archwilio dogfennau lle caiff dogfennau ymgynghori eu cyflwyno (**gweler Tabl 6**). Bydd cynhorau cymuned yn cael mynediad i fersiynau digidol o hysbysebion a phosteri i'w galluogi i hysbysebu a hyrwyddo'r ymgynghoriad trwy eu gwefannau, cyfringau cymdeithasol, a fforymau cymunedol ar-lein eu hunain os ydynt yn dymuno gwneud hynny.

Cyhoeddir datganiadau i'r cyfringau i:

Newyddion BBC - Cymru
 Newyddion BBC – Gogledd Orllewin Cymru
 Business News Wales
 Golwg
 Herald Wales
 ITV Cymru
 Môn FM
 News from Wales
 Cyfres North Wales Live Mail (Holyhead & Anglesey Mail)
 Cyfres North Wales Live Mail (Bangor Mail)
 North Wales Chronicle
 North Wales Daily Post
 Papur Menai
 Walesonline – Anglesey
 Western Mail
 Yr Arwydd
 Y Glorian
 Y Rhwyd

Bydd hysbysebion yn cael eu gosod gyda:

Holyhead & Anglesey Mail
 Golwg
 North Wales Chronicle
 North Wales Daily Post
 Western Mail
 Yr Arwydd
 Y Glorian
 Y Rhwyd

Tabl 5: Allfeydd cyfringau

Yr iaith Gymraeg

- 7.40. Mae tîm y Prosiect yn cynnwys siaradwyr Cymraeg, sydd wedi llywio'r dull ymgynghori ac a fyddant yn bresennol mewn digwyddiadau gwybodaeth wyneb yn wyneb ac ar-lein.
- 7.41. Bydd llynyddiaeth ymgynghori â'r gymuned (**gweler 7.7-7.16**), y Crynodeb Annhechnegol o'r PEIR (**gweler 7.17.2**), llyfryn llywio dogfennau (**gweler 7.23**) a thudalenn gwe'r Prosiect (**gweler 7.4**) yn cael eu darparu yn Gymraeg ac yn Saesneg, ac wedi eu hysgrifennu mewn iaith glir, hawdd ei darllen.
- 7.42. Mae gan ein llinell wybodaeth rhadffôn ar gyfer ymholiadau cymunedol opsiynau Cymraeg a Saesneg (**gweler 10.5**).

Lleoliadau archwilio dogfennau

- 7.43. Mae **Tabl 2** wedi amlinellu'r dogfennau a fydd ar gael i'w gweld mewn lleoliadau archwilio dogfennau mewn fformat printiedig ac electronig, tra bydd llynyddiaeth ymgynghoriad cymunedol (Taflen Ymgynghori, Llyfryn Gwybodaeth Prosiect, a Ffurflen Adborth) ar gael i'w gweld ac i'w cymryd.
- 7.44. Mae lleoliadau archwilio dogfennau wedi'u dewis ar y meini prawf eu bod yn agos at y Prosiect ac yn hygyrch i'r cyhoedd. Mae'r lleoliad, amseroedd agor (fel y gwyddys ar hyn o bryd) a manylion cyswllt y lleoliadau lle bydd deunyddiau wedi'u lleoli wedi'u nodi yn **Nhabl 6**.
- 7.45. Mae map yn dangos safleoedd y lleoliadau archwilio dogfennau wedi'i gynnwys yn **Atodiad 2**.

Llythyrau a chyfarfodydd rhanddeiliaid

- 7.46. Byddwn yn anfon cyfathrebiadau i randdeiliaid allweddol gan gynnwys cynrychiolwyr gwleidyddol lleol (Cynghorwyr, Aelod Seneddol Westminster ac Aelodau'r Senedd) a chlercod Cynhorau Cymuned sy'n cynrychioli adrannau etholiadol, etholaethau, a chymunedau o fewn y parth ymgynghori, i ddarparu gwybodaeth am y cynigion yr ydym yn ymgynghori â nhw a'u gwahodd i gymryd rhan yn yr ymgynghoriad.
- 7.47. Bydd cyfathrebiadau yn cyfeirio rhanddeiliaid allweddol at fersiynau digidol o ddeunyddiau ymgynghori i'w galluogi i hysbysebu a hyrwyddo'r ymgynghoriad trwy eu sianeli ar-lein eu hunain, er enghraifft, gwefannau, fforymau cymunedol, cyfryngau cymdeithasol, gyda cheisiadau am gopiau caled o ddeunyddiau yn cael eu hystyried.
- 7.48. Yn ogystal â digwyddiadau gwybodaeth y bydd ymgynghoreion rhagnodedig a chyrff eraill yn cael eu gwahodd iddynt ar ddechrau'r ymgynghoriad; byddwn yn ystyried gwahoddiadau i, neu geisiadau am, gyfarfodydd gyda grwpiau lleol neu sefydliadau diddordeb arbennig fesul achos.
- 7.49. Rydym yn ymestyn y cynnig i CSYM i friffio cynghorwyr a darparu gwybodaeth ar sut rydym yn ymgynghori a beth rydym yn ymgynghori yn ei gylch.

Newidiadau i'n gweithgareddau ymgynghori

- 7.50. Os bydd angen unrhyw newidiadau i'n gweithgareddau ymgynghori oherwydd digwyddiadau y tu allan i'n rheolaeth, bydd y manylion yn cael eu cyhoeddi cyn gynted ag sy'n ymarferol.

Lleoliad a chyfeiriad	Oriau agor	Rhif ffôn / E-bost
Canolfan Busnes Môn Cyngor Sir Ynys Môn Parc Busnes Bryn Cefni Llangefni Ynys Môn LL77 7XA	09.30 – 16.30 Dydd Llun i Ddydd Gwener	Ff: (01248) 750 057 E: pmo@ynysmon.llyw.cymru
Llyfrgell Amlwch Lôn Parys Amlwch Ynys Môn LL68 9EA	Maw 09.30-12.30 14.00-17.00 Mer 09.30-12.30 Ar gau Iau Ar gau 14.00-19.00 Gwe 09.30-12.30 Ar gau Sad 09.30-12.30 Ar gau	Ff: (01407) 830145 E: kbxlh@anglesey.gov.wales
Llyfrgell Benllech Ffordd Bangor Benllech Tyn y Gongl, Ynys Môn LL74 8TF	Llun Ar gau 14.00-17.00 Maw Ar gau 13.00-17.00 Mer 10.00-13.00 14.00-17.00 Gwe Ar gau 14.00-18.00 Sad 10.00-13.00 Ar gau	Ff: (01248) 852348 E: dcxlh@anglesey.gov.wales
Llyfrgell Caergybi Neuadd y Farchnad Stryd Stanley Caergybi, Ynys Môn LL65 1HH	Llun 09.30-18.00 Maw 09.30-18.00 Mer 09.30-13.00 Iau 09.30-18.00 Gwe 09.30-18.00 Sad 09.30-12.30	Ff: (01407) 762917 E: kpxlh@ynysmon.llyw.cymru
Llyfrgell Llangefni Lôn y Felin Llangefni Ynys Môn LL777RT	Llun 09.00-19.00 Maw 09.00-17.00 Mer 09.00-13.00 Iau 09.00-18.00 Gwe 09.00-19.00 Sad 09.30-12.30	Ff: (01248) 752095

Tabl 6: Lleoliadau archwilio dogfennau

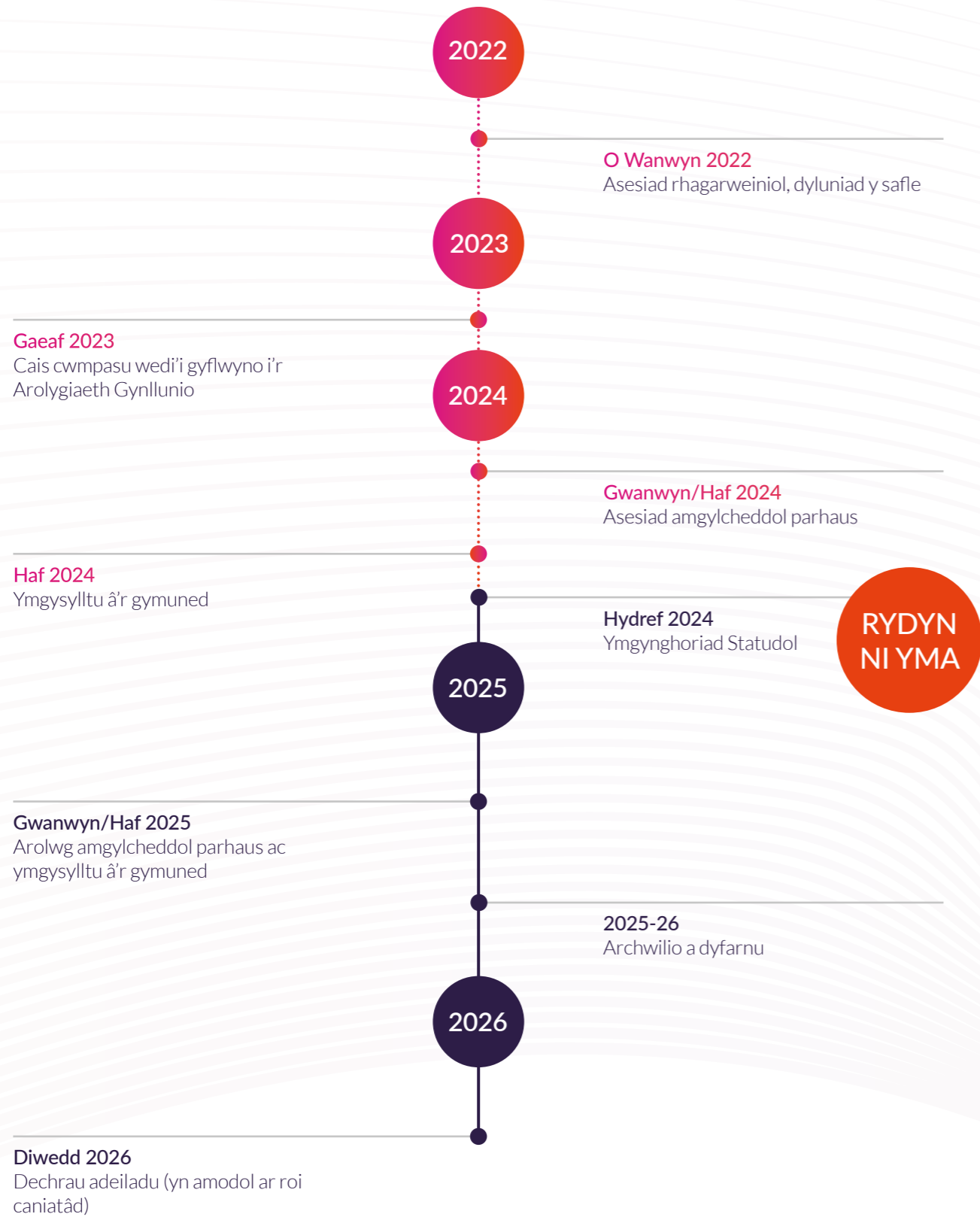
8. Gwybodaeth amgylcheddol

- 8.1. Mae Prosiect Maen Hir yn cael ei ddsbarthu fel 'datblygiad AEA' at ddibenion 'Rheoliadau Cynllunio Seilwaith (Asesu Effeithiau Amgylcheddol) 2017' ('Rheoliadau AEA 2017'). Felly byddwn yn cynnal Asesiad o'r Effaith Amgylcheddol (AEA) ac yn cynhyrchu Datganiad Amgylcheddol (DA) lle bydd yr AEA terfynol yn cael ei nodi. Bydd y Datganiad Amgylcheddol yn cael ei gyflwyno gyda'n cais am ganiatâd datblygu.
- 8.2. AEA yw'r broses o nodi, gwerthuso a lliniaru, lle bo'n berthnasol, effeithiau amgylcheddol sylweddol tebygol prosiect. Y DA yw'r ddogfen sy'n cofnodi'r broses honno ac yn disgrifio'r effeithiau sylweddol tebygol a'r mesurau lliniaru arfaethedig. Mae'r gofyniad am AEA ar gyfer Prosiectau Seilwaith o Arwyddocâd Cenedlaethol yn cael ei drosi'n gyfraith drwy Reoliadau Cynllunio Seilwaith (Asesu Effeithiau Amgylcheddol) 2017 (y Rheoliadau AEA). Mae'r rheoliadau hyn yn nodi pa ddatblygiadau a chynlluniau sy'n ofynnol i gynnal AEA.
- 8.3. Bydd ein cyfnod statudol o ymgynghori â'r gymuned yn cyd-fynd â chyhoeddi'r Adroddiad Gwybodaeth Amgylcheddol Rhagarweiniol (PEIR). Mae hyn er mwyn rhoi cyfle i aelodau'r gymuned ystyried a rhoi adborth i ni'n uniongyrchol ar y PEIR ochr yn ochr ag ymgynghoreion statudol. Bydd yr holl sylwadau yn cael eu hystyried.
- 8.4. Bydd yr adroddiadau canlynol (a restrir isod) yn cael eu paratoi fel rhan o'r broses AEA:
- 8.4.1. **Adroddiad Cwmpasu** - cyflwynwyd ein Hadroddiad Cwmpasu i'r Arolygiaeth Gynllunio ar 9 Tachwedd 2023 a disgrifiodd y Prosiect a'r asesiad y byddwn yn ei wneud i nodi unrhyw effeithiau sylweddol tebygol ar yr amgylchedd lleol. Cyhoeddwyd adborth ar y cais hwn gan yr awdurdod lleol ac ymgynghoreion statudol eraill yn y Farn Gwmpasu a gyhoeddwyd gan yr Arolygiaeth Gynllunio ar 19 Rhagfyr 2023. Mae'r ddwy ddogfen ar gael i'w gweld ar adran Prosiect Storio Solar ac Ynni Maen Hir ar wefan yr Arolygiaeth Gynllunio⁹.
- 8.4.2. **Adroddiad Gwybodaeth Amgylcheddol Rhagarweiniol (PEIR)** - pwrpas y PEIR yw adeiladu ar ganfyddiadau'r dogfennau cwmpasu a'r adborth a dderbyniwyd trwy ymgysylltu cynnar. Bydd yn ymgorffori canfyddiadau'r arolygon a'r asesiadau amgylcheddol rhagarweiniol sydd wedi'u cynnal hyd yma, ond nid yw'n asesiad technegol llawn a manwl o'r Prosiect. Bwriedir gosod disgrifiad o'r cynigion a'r effeithiau tebygol ar yr amgylchedd, nodi mesurau lliniaru posibl, a hwyluso ymgynghoriad ar y Prosiect drafft. Bydd hyn yn galluogi ymgynghoreion i ddatblygu barn wybodus o'r effeithiau tebygol y gallai'r Prosiect eu cael ar yr amgylchedd lleol ac ymgysylltu â ni i helpu i lunio a datblygu esblygiad y Prosiect. Byddwn yn ceisio adborth ar ganfyddiadau'r PEIR trwy ein hymgynghoriad statudol.
- 8.4.3. **Datganiad Amgylcheddol (DA)** - bydd y Datganiad Amgylcheddol yn datblygu cynnwys y PEIR ymhellach ac yn ymgorffori'r ymatebion o'r ymgynghoriad statudol, ymgysylltu â rhanddeiliaid a chanlyniadau unrhyw arolygon pellach a gynhaliwyd. Bydd hefyd yn disgrifio unrhyw newidiadau i'r Prosiect ac unrhyw fesurau lliniaru sydd angen eu gweithredu. Bydd y Datganiad Amgylcheddol yn rhan o'r cais am DCO.



⁹<https://infrastructure.planninginspectorate.gov.uk/cy/projects/fferm-solar-maen-hir/>

9. Amserlen gyfyngol y Prosiect



*Noder bod y llinell amser hon yn dangosol ac efallai y bydd yn newid

Ffigur 5: Llinell amser ddangosol

10. Camau nesaf a manylion cyswllt

Ymatebion i'r ymgynghoriad

- 10.1. Rhaid cyflwyno adborth i'r ymgynghoriad yn ysgrifenedig neu ar-lein erbyn **23:59 dydd Gwener 15 Tachwedd 2024**, oni bai y cytunir fel arall gyda ni'n uniongyrchol.
- 10.2. Pan fydd ymatebwr yn cyflwyno adborth i'r ymgynghoriad ar-lein, bydd cydnabyddiaeth awtomataidd i gadarnhau ei fod wedi'i dderbyn.
- 10.3. Dylai unrhyw un sydd wedi cyflwyno adborth ac sy'n bryderus nad yw wedi derbyn cydnabyddiaeth gysylltu â thîm cysylltiadau cymunedol y Prosiect gan ddefnyddio'r llinell gymorth gymunedol neu e-bost y Prosiect (**gweler 10.5**).

Manylion cyswllt

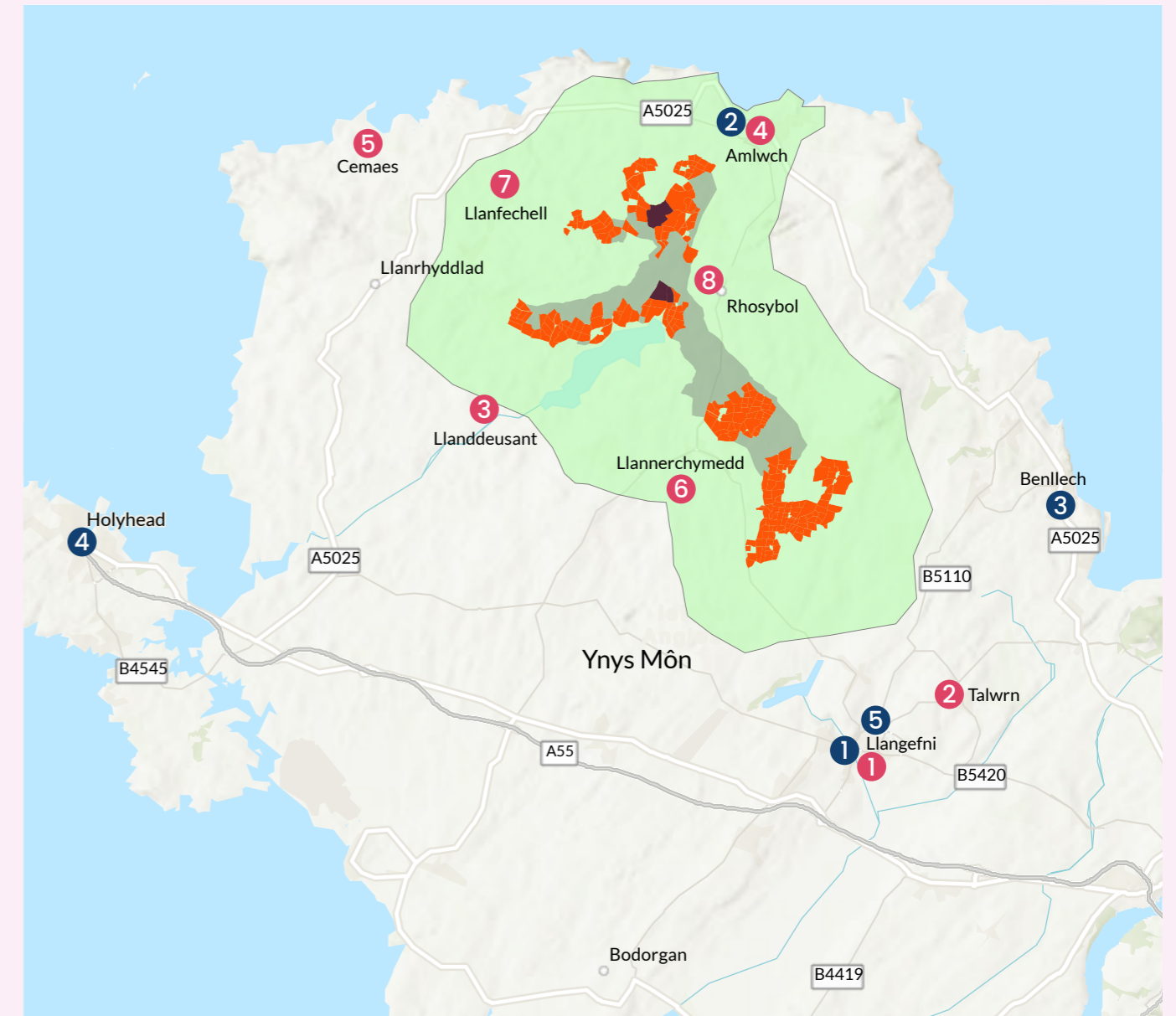
- 10.4. Mae tîm cysylltiadau cymunedol ein Prosiect ar gael i roi cymorth i aelodau'r gymuned a rhanddeiliaid eraill i ddarganfod mwy am y Prosiect a'r ymgynghoriad.
- 10.5. Gellir cysylltu â'r tîm gan ddefnyddio unrhyw un o'r dulliau a restrir isod:
 - 10.5.1. **Ebost:** maenhir@lightsourcebp.com.
 - 10.5.2. **Rhadffôn (Cymraeg):** 0808 175 6663 (ar gael o ddydd Llun i ddydd Gwener, 09.00-17.00, gyda pheiriant ateb y tu allan i'r oriau hyn).
 - 10.5.3. **Rhadffôn (Saesneg):** 0808 175 6375 (ar gael o ddydd Llun i ddydd Gwener, 09.00-17.00, gyda pheiriant ateb y tu allan i'r oriau hyn).
 - 10.5.4. **Rhadbost:** FREEPOST MAEN HIR PROJECT (dim angen stamp).
 - 10.5.5. **Gwefan:** lightsourcebp.com/maenhir-cymraeg neu lightsourcebp.com/maenhir-english

Atodiad 1: Rhestr o sefydliadau a chyrrff porth

Categori	Sefydliad/corff porth
Pobl ifanc	<p>Scouts Môn Ffederasiwn Ffermwyr Ifanc Ynys Môn Girlguiding Ynys Môn Cyfarfodydd Wythnosol Urdd Gobaith Cymru Snap Cymru Action for Children - Ynys Mon Young Carers Ymddiriedolaeth Natur Gogledd Cymru – Fforwm ieuentid Môn Gwyrdd Cyngor Sir Ynys Môn - Gwasanaeth Ieuentid Ynys Môn</p> <p>Ysgolion Uwchradd Ysgol Syr Thomas Jones Ysgol Gyfun Llangefni Ysgol Uwchradd Bodedern Ysgol Uwchradd Caergybi</p> <p>Ysgolion Cynradd Ysgol Rhosybol Ysgol Bodffordd Ysgol Cemaes Ysgol Llanfechell Ysgol Llannerch-y-Medd Ysgol Gynradd Amlwch</p>
Pobl hŷn	<p>Gwasanaethau Cymdeithasol i Oedolion Age Cymru Gwynedd a Môn Age Well Hwyllog Môn Ymddiriedolaeth Gofalwyr Gogledd Cymru Carers Wales North Wales Dementia Centre Gwasanaeth Cynnal Gofalwyr</p>
Economaidd anweithgar / difreintiedig yn gymdeithasol	<p>Gwasanaethau Tai Cyngor Sir Ynys Môn Banc Bwyd Ynys Môn Digartref Ynys Môn Tai Gogledd Cymru Hwb cymunedol Bwyd Da Môn</p>
Pobl ag anableddau / anableddau dysgu	<p>Ynys Mon Riding for the Disabled Bwrdd Iechyd Prifysgol Betsi Cadwaladr; Gwasanaethau ymyrraeth ac atal i Blant (LD a CCN) Ynys Môn Tyddyn Môn AbilityNet Gig Buddies Cymru Grŵp Cefnogi Asperger/Awtistiaeth Gwynedd ac Ynys Môn Mind Ynys Môn a Gwynedd Parabl</p>
Grwpiau ethnig lleiafrifol	<p>Medrwn Môn (Cyswllt Cymunedol Môn) Diverse Cymru BAWSO, Wrecsam CLPW (Grŵp Cymunedol Portiwgaleg yng Nghymru) EYST Cymru Cymdeithas Affrica Gogledd Cymru Cymdeithas Ffilipinaidd Gogledd Cymru Rhwydwaith Cydraddoldeb Rhanbarthol Gogledd Cymru Cyngor Ffoaduriaid Cymru</p>
Cymunedau sipsiwn a theithwyr	<p>Gypsies and Travellers Wales</p>
Cymuned lesbiaidd, hoyw, deurywiol, trawsrywiol, cwiar (LHDTC+)	<p>The Gay Outdoor Club - North Wales Rustic Rainbow Balchder Gogledd Cymru North Wales LGBT+ Social Group</p>
Twristiaid ac ymwelwyr i Ynys Môn	<p>Cymdeithas Twristiaeth Ynys Môn Bwrdd Croeso Gogledd Cymru Go North Wales Twristiaeth Gogledd Cymru Croeso Cymru PIWS</p>
Buddiant cymunedol – y Gymraeg	<p>Llwyddo'n Lleol 2050 Menter Iaith Môn Fforwm Iaith Ynys Môn</p>
Buddiant cymunedol - grŵp merched	<p>Sefydliad y Merched Ynys Môn Merched Y Wawr</p>
Buddiant cymunedol – hamdden	<p>Actif Woods Anglesey Grŵp Seiclo Môn Anglesey Pony Club Clwb Golff Porth Llechog Cybi Striders Grŵp Rhedeg Cymdeithasol Môn Milers Ramblers Cymru Cyfeillion Lôn Las Môn Lein Amlwch Sioe Amaethyddol Môn</p>
Buddiant cymunedol – grŵp ymgyrchu	<p>Wylfa Ni Gwrthwynebu Prosiect Solar Maen Hir Ynys Môn</p>

Categori	Sefydliad/corff porth
Buddiant cymunedol – amgylcheddol	Partneriaeth Awyr Agored Gogledd Cymru Coed Lleol Cymdeithas Gwenynwyr Môn
Buddiant cymunedol – treftadaeth leol	Cwmni Cemaes Cyf
Sefydliad cymunedol - economaidd gymdeithasol	Morlais Medrwn Môn NFU Cymru Undeb Amaethwyr Cymru Uchelgais Gogledd Cymru Menter Môn Môn CF Uchelgais Gogledd Cymru - Bwrdd Uchelgais Economaidd Gogledd Cymru Ardal Fenter Ynys Môn Yr Hwb Menter - M-Sparc
Sefydliad cymunedol – arall	Grŵp Cymunedol Caru Amlwch Cyngor ar Bopeth Ynys Môn Hwb RAF Y Fali Gwasanaeth Llyfrgell Ynys Môn

Atodiad 2: Lleoliadau digwyddiadau gwybodaeth a lleoliadau archwilio dogfennau



<p>ALLWEDD</p> <ul style="list-style-type: none"> ■ Ffin y Prosiect ■ Opsiynau Safle Is-orsaf a Storio Ynni Batri ■ Corridor Llwybr CebI ■ Parth Craidd Ymgynghori 	<p>Lleoliadau digwyddiadau ymgynghori wyneb yn wyneb:</p> <ul style="list-style-type: none"> 1 Neuadd y Dref Llangefni 2 Neuadd Bentref Talwrn 3 Neuadd Bentref Llanddeusant 4 Neuadd Goffa Amlwch 5 Neuadd Bentref David Hughes 6 Y Ganolfan, Ysgol Gymuned Llannerchymedd 7 Canolfan Gymunedol Ysgol Llanfechell 8 Canolfan Gymunedol Ysgol Rhosybol 	<p>Cyfeiriadau lleoliadau archwilio dogfennau:</p> <ul style="list-style-type: none"> 1 Canolfan Busnes Môn 2 Llyfrgell Amlwch 3 Llyfrgell Benllech 4 Llyfrgell Caergybi 5 Llyfrgell Llangefni
--	---	--

Ffigur 6: Lleoliadau digwyddiadau gwybodaeth a lleoliadau archwilio dogfennau

Cysylltwch â ni



E-bost: maenhir@lightsourcebp.com



Rhadffôn (Cymraeg): 0808 175 6663

(ar gael o ddydd Llun i ddydd Gwener, 09.00–17.00, gyda neges llais y tu allan i'r oriau hyn)



Rhadffôn (Saesneg): 0808 175 6375

(ar gael o ddydd Llun i ddydd Gwener, 09.00–17.00, gyda neges llais y tu allan i'r oriau hyn)



Rhadbost: FREEPOST MAEN HIR PROJECT (dim angen stamp)



Tudalen we (Cymraeg): lightsourcebp.com/maenhir-cymraeg



Tudalen we (Saesneg): lightsourcebp.com/maenhir-english

Os hoffech gael y ddogfen hon mewn testun mawr neu fformat arall,
cysylltwch â ni ar 0808 175 6375 neu anfonwch e-bost at
maenhir@lightsourcebp.com